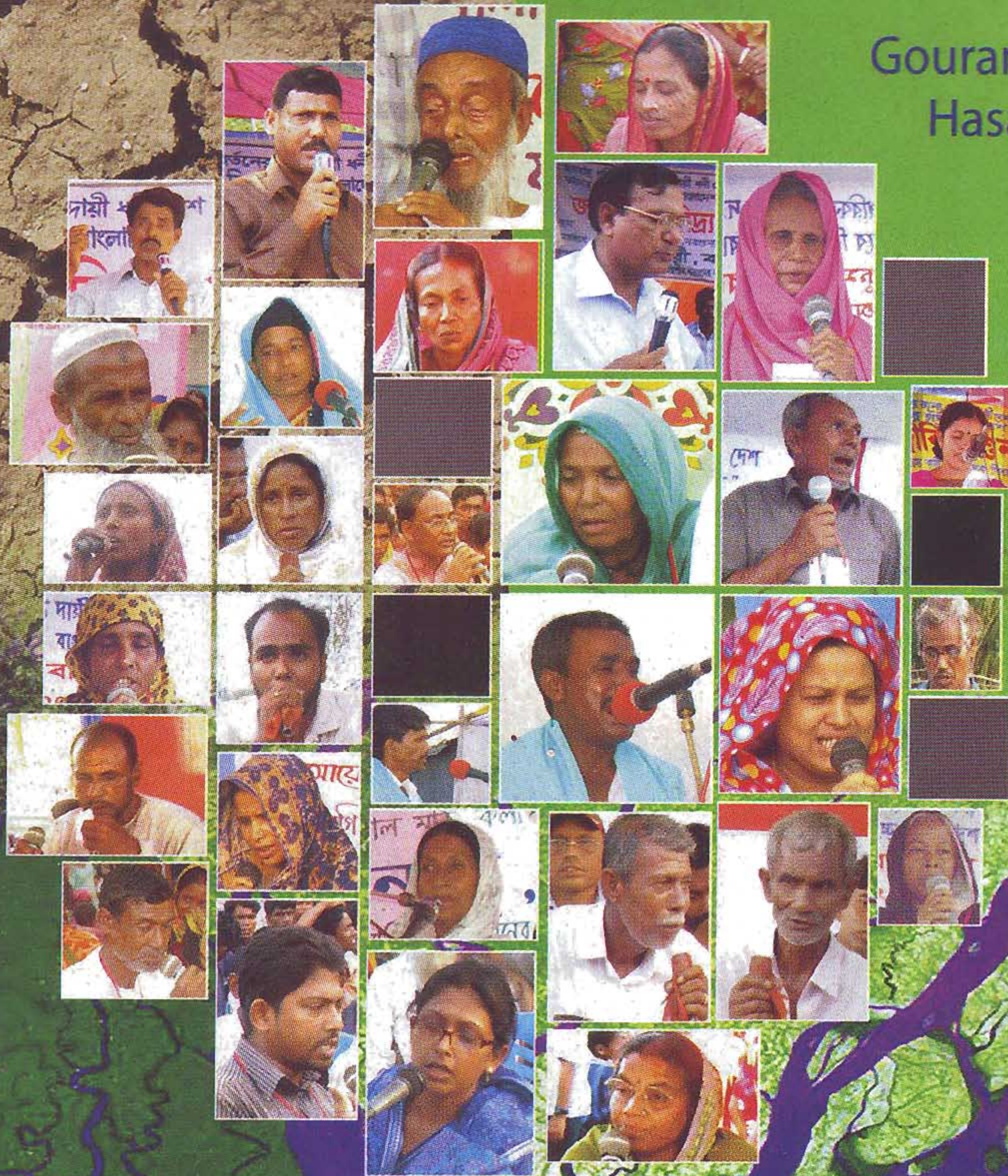


Climate Change

Voice of the Victims

from Bangladesh Coast

Gouranga Nandy
Hasan Mehedi



humanitywatch



Uttaran

Coastal Campaign Group
Campaign for Sustainable Rural Livelihoods (CSRL)



CONTACT

Uttaran

Khulna Office
House # 205, Road # 8, Sonadanga R/A
Khulna 9100, Bangladesh
uttaran@bdonline.com
gouranga.nandy@gmail.com

Head Office
42 Sat Masjid Road (3rd Floor)
Dhanmondi, Dhaka 1209, Bangladesh
Phone : +88 02 9122302
uttaran@bdonline.com

humanitywatch

77/1 Boyra Main Road, Khulna 9000, Bangladesh
Phone : +88 044 4334 5747 Cell : +88 017 1670 2006
hwforg@gmail.com, hwforg@yahoo.com

Climate Change
Voice of the Victims
from Bangladesh Coast

Gouranga Nandy
Hasan Mehedi



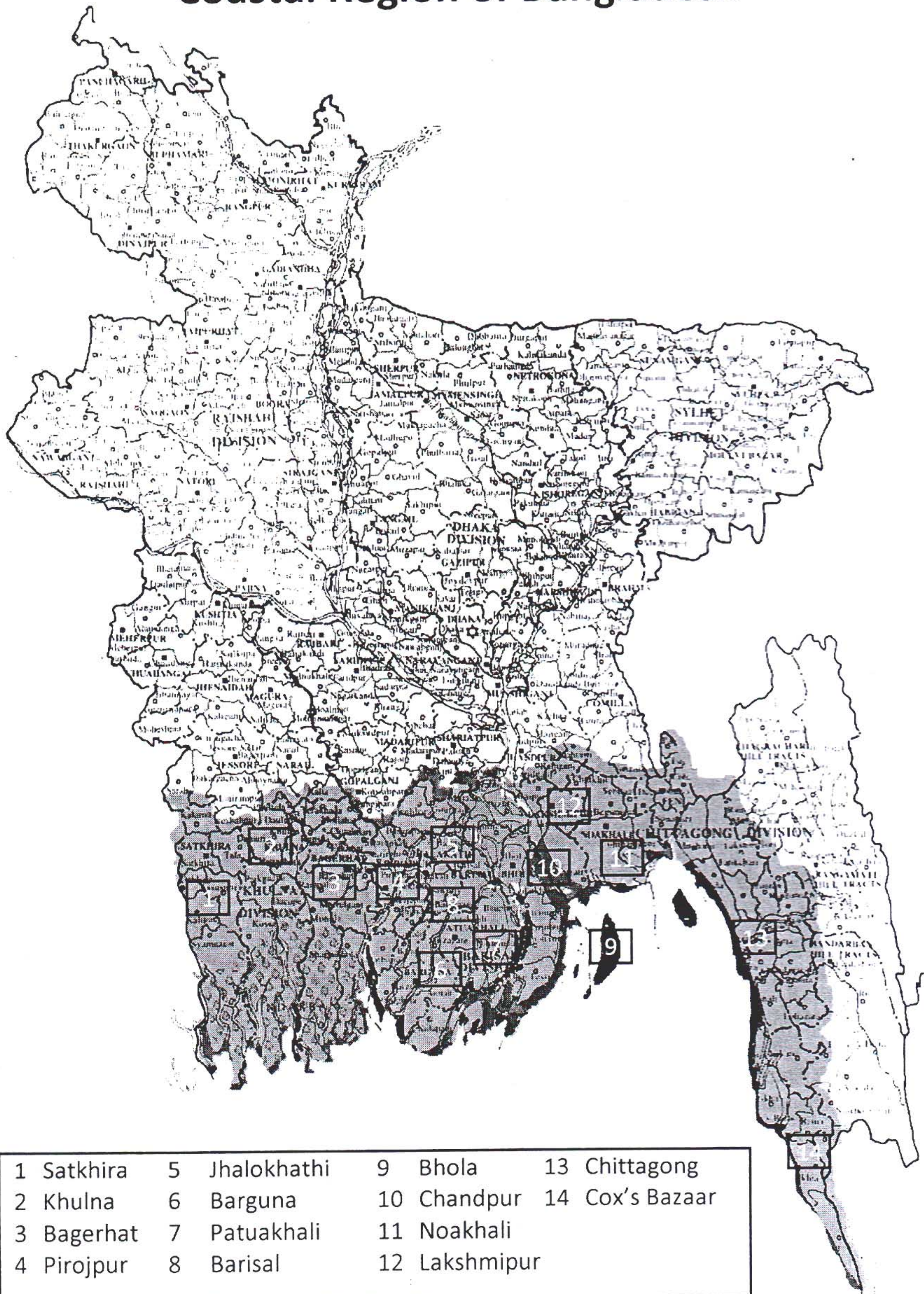
humanitywatch
documentation associate



Uttaran
Campaign Lead

Coastal Campaign Group
Campaign for Sustainable Rural Livelihoods (CSRL)

Coastal Region of Bangladesh



1 Satkhira	5 Jhalokhathi	9 Bhola	13 Chittagong
2 Khulna	6 Barguna	10 Chandpur	14 Cox's Bazaar
3 Bagerhat	7 Patuakhali	11 Noakhali	
4 Pirojpur	8 Barisal	12 Lakshmipur	

Campaign for Sustainable Rural Livelihoods (CSRL) Coastal Campaign Group

Member Organisations

Agrojatra, Chittagong	LOCOS, Khulna
AOSED, Khulna	Muktir Alo, Khulna
AVAS, Barisal	Nagorik Uddyog, Pirojpur
CDP, Khulna	NSS, Barguna
Centre for Global Change, Dhaka	PRAN, Noakhali
Dhrupad, Khulna	PGUS, Pirojpur
EFADF, Khulna	PPC, Pirojpur
Humanitywatch, Khulna	Prodipan, Khulna
ICDA, Barisal	Progoti, Satkhira
IDEAL, Satkhira	Prottoy, Cox's Bazaar
ISDE, Chittagong	Rupayan, Khulna
IDF, Satkhira	SACO, Barguna
Jago Nari, Barguna	SPS, Khulna
Jagroto Juba Sangha (JJS), Khulna	Shapla Phul, Patuakhali
Khalifa Foundation, Barguna	SODESH, Satkhira
LEDARS, Satkhira	Uddom, Barguna

Uttaran
Campaign Lead

FORWARD

The Coastal Zone is one of the richest and high potential regions of Bangladesh. The region consisting 14 districts in about 40,100 square kilometre area with the 780 kilometre long seashore, and world's biggest sea beach and largest single-track mangrove forest, the Sundarbans. There are hundreds of strips and islands in the river and Bay of Bengal including Saint Martin's Coral Island. The region is very fertile as its lands were constructed by sediment. A unique ecosystem had been developed here through interaction with upstream fresh water and saline water. Moderate temperature (maximum 34.1^oc and minimum 12.9^oc) and rainfall (average annual 2,486 mm) help the region to be a highly productive agricultural area. The coastal region is famous for its diversified fish, fine rice and huge forest cover. However, several ecological problems had been raised due to human settlement before completion of land formation.

The population of the region is around 35 million, accounts 21.79% of the country. Most of the people depend on natural resources. 4.6 million Farmer, 2.5 million agro-labour, 370 thousand fisher, 300 thousand forest dependant people, 45 thousand indigenous people and 2 million other labours contribute a large portion of the country's labour force. Though the coastal region is a producer of country's large portion of food and fish products, since a long it has become ecologically critical area due to unplanned development activities. Construction of coastal embankments without considering the environment and ecology, unquestioned brackish water shrimp farming, degradation of the Sundarbans and other mangrove forests and corporate tourism have affected the biodiversity of the region. Agriculture dependant livelihoods are threatened due to denudation of natural resources.

Climate Change is simply double edged the problem. Frequently sea-depression, cyclone and storm-surges, widespread riverbank erosion, salinity intrusion, raised high tide and long-lasting summer has increased the vulnerability in alarming level.

Frequent depression and cyclone in the sea caused death of hundreds of sea-going fisher. After loosing boats and nets, trapped by cyclic usurious loan and loosing homestead lands thousands of fishermen are becoming float some. At last, when they try to migrate illegally in other countries they face death or torture.

The most of the embankments of coastal region were collapsed by the hit of Aila in 25 May 2009 and it cannot be reconstructed even after seven months. Most of the areas of three Upazilas under Khulna and Satkhira districts are still

under saline water. In the mean time, crops, livestock and poultry of these areas totally damaged. Most of the trees died and communication system totally broke down. The civilizations of these areas, which have developed since 300 years, are going to destroy. Without effective measures in short, the areas may become barren land.

According to the predictions of IPCC, if global warming remains unchanged 17 percent area of Coastal Zone of Bangladesh is in risk of sinking under seawater by 2050. If the prediction will come true, at least 250 million people will have to migrate from the zone. More than 100 thousand people have already become Climate Refugee due to natural disaster.

The Kyoto Protocol has taken in 1997 and its application period of will ended up in 2012. The world leaders have gathered at Copenhagen city of Denmark in the UN Climate Change Conference (COP-15) to decide a fair and legally applicable Plan of Action for the future. To sensitize heads state and governments about sufferings of Bangladesh, and to create grassroots level public opinion and ethical pressure to the government of Bangladesh, number of Climate Poverty Hearing organized under the umbrella of CSRL.

Like other regions, Coastal Campaign Group has tried to raise awareness and voice of grassroots people through 13 local and one regional level hearing in the region. More than 20 thousand people directly participated in the hearings.

The Recommendations from Regional Climate Poverty Hearing is focused in this Booklet as Climate Change Declaration from Coastal People of Bangladesh. Summery of Quotes from local level hearing attached after the regional hearing. Name of the testimony givers are not mentioned here because this is not the view of particular person rather than common view of coastal people.

I would like to pay my thanks to the member Organisations and chiefs for organizing local hearings and support in regional hearing and staffs of humanitywatch for documenting including report, photo and video. Special thanks go to Oxfam officials for playing vital role of technical and financial support and secretarial work as well. Finally, my thanks to Gouranga Nandy and Hasan Mehedi to develop this booklet with most effort.

Thank you all for your support and best wishes.

Shahidul Islam

Director, Uttaran; and

Lead, Coastal Campaign Group

After completion of 13 Local level Climate Poverty Hearings, Regional Hearing has organized on 14 November 2009 with compilation of recommendations and testimonies. A comprehensive recommendation on the adverse impact of Climate Change has declared in the regional hearing.

The hearing panel members heard Farmer, Fishermen, Forest People, Indigenous People and Women Representatives from all corners of Coastal Zone represented the millions of Climate Victims and declared a set of 18-point demands in their declaration.

More than 4,500 people including Climate Victims, Civil Society Representatives, Development Organisations, Mass media and Public Representatives participated in the Regional Hearing



Professor Anowarul Kadir is proclaiming the Declaration on Climate Change

Declaration on Climate Change from the Coastal People of Bangladesh

Khulna City Mayor **Talukdar Abdul Khaleque** was present in the Hearing as Chief Guest while Lawmaker **Nazrul Islam Manju** and Oxfam campaign Coordinator **Khalid Hossin** attended as special guest.

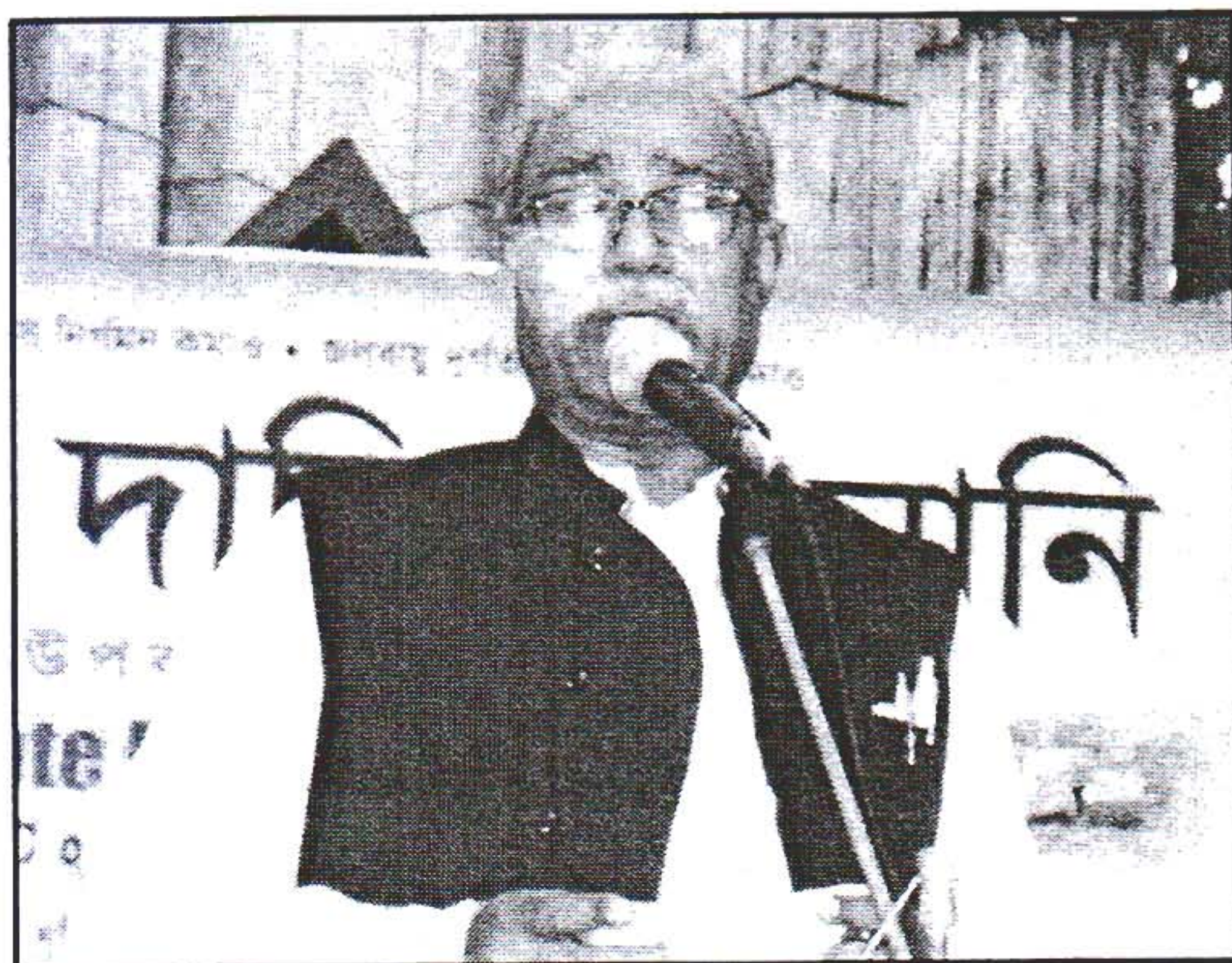
The Hearing was chaired by the Panel Chief **Professor Anowarul Kadir**, Environmental Activist. Other Panel Members were **Advocate Feroz Ahmed**, Politician; **Professor Dr. Monirul Islam**, Director of Student Affaires, Khulna University; **AK Hiru**, President, Khulna Press Club and Women Activist **Advocate Syeda Sabiha**.

Declaration on Climate Change

from the Coastal People of Bangladesh

14 November 2009, Saturday
Shaheed Hadis Park, Khulna, Bangladesh

We, the climate suffered people, and public representatives of coastal zone of Bangladesh are concerned that, frequent depression in the sea, storm, cyclone and tidal surges including recent Sidr and Aila devastated the lives and



Khulna City Mayor Talukdar Abdul Khaleque is addressing the mob with solidarity

livelihoods of coastal people especially the fisher folks and forest dependent people. They have lost their traditional livelihoods for depletion of the largest mangrove forest, the Sundarbans.

Severe scarcity of fresh drinking water has become a daily difficulty for people due to increasing saline intrusion. Sea level rising caused the expansion water logged areas, collapsing embankments and flooding of cultivable lands

turning the area into barren land. Thousands of people has become Climate Refugee and forced to migrate in nearby cities and in the neighbouring countries illegally.

Seasonal change and irregular precipitation hampered the agricultural production seriously, causing intense food crisis and destroying any progress in the essential sectors such as education and health. Unplanned infrastructure, unethical shrimp farming, unwise development initiatives of the state under suggestion and assistance of International Financial Institutions (IFIs), donor countries, and lack of embankment management contributed to increased risk to live and livelihood of the people.

Profit driven production and industrialization, food habit and overall excessive uses of fossil fuel by the developed countries are the major causes of GHG emission in the atmosphere, which is beyond the capacity of the earth. Excessive emission is the major cause of climate change and the developed countries have significant liabilities and responsibilities for adverse affects of

it. The developed countries should bare these responsibilities both legally and ethically. The people of Bangladesh, especially the coastal people have been leading a zero-carbon or carbon negative life, rather than emission of excessive greenhouse gasses.

So, We accuse the developed countries for these sufferings, and strongly urge the authorities, nationally and internationally, to implement the following recommendations:

1. Necessary measures of the Annex-I countries to reduce excessive emission to a tolerable rate;
2. Immediate actions for compensating the affected coastal people of Bangladesh for their livelihoods. It must be classified as Compensation, not loan or grant;
3. Allowing the Climate Refugees as legal migrants to developed countries as their localities are destroyed by adverse climate events;
4. Prohibiting involvement of IFIs such as WB, IMF and ADB in the Climate Change related funds;
5. Transferring environment-friendly sustainable technologies to Bangladesh free of cost. On the other hand, Aggression of Transnational Companies (TNCs) in the name of sustainable technology might be protested; and
6. Commitment of reducing carbon emission and compensation might not be progressive, but mandatory and legally applicable.
7. Immediate reconstruction of the collapsed embankments of coastal districts so that the cyclone Aila affected people can go back to their home;
8. Continuing food, drinking water and medical support and enhancing supports in agriculture and other sectors of livelihoods to the cyclone Aila affected people to recover their normal lives and livelihoods;
9. To Increase the height of the embankments to protect intrusion of raised high tide in the cultivable lands. Developing strictly implementing of Embankment Management Policy;
10. Establishment of an autonomous body to collect, manage and implement Climate Change Adaptation Fund with active participation of civil society, non-government Organisations and community representatives;
11. Regulating Shrimp farming as well as a extra tax must be imposed on shrimp farming to recover from environmental degradation;
12. Exemplary penalty must be imposed on any damage of the embankment, through amendment of the Embankment Protection Act 1952;

13. Redesigning and reactivating the recently wind-up Coastal Development Board;
14. Evaluating the development initiatives and construction of high infrastructures under suggestion and assistance of IFIs or Multinational Companies (MNCs) before implementation;
15. Establishment of forest and indigenous peoples traditional rights on collection and management of Sundarbans mangrove forests natural resources along with prohibiting trade base collection;
16. Allocation of special supports to the fishermen for risk reduction and rehabilitation;
17. Production and distribution of saline and natural calamity tolerant seeds for sustainable agriculture in coastal region inter alia protesting the Corporate Seed Companies aggression; and
18. Providing special support in essential services like education and health to the marginal farmer, day labour and industrial labour.

We are sure that the government of the poor countries like Bangladesh is unable to allocate enough financial supports to meet the recommendations. So, we call to the common people, civil society and the Government of Bangladesh to raise their voices to demand the needed compensation from developed countries and for a legally binding agreement. We urge the government to unite with other most vulnerable countries to ensure climate justice in upcoming COP15 at Copenhagen, Denmark.



Hearing Panel members, honourable guests, singers and testimony givers raise their hands with solidarity to the declaration of the coastal people

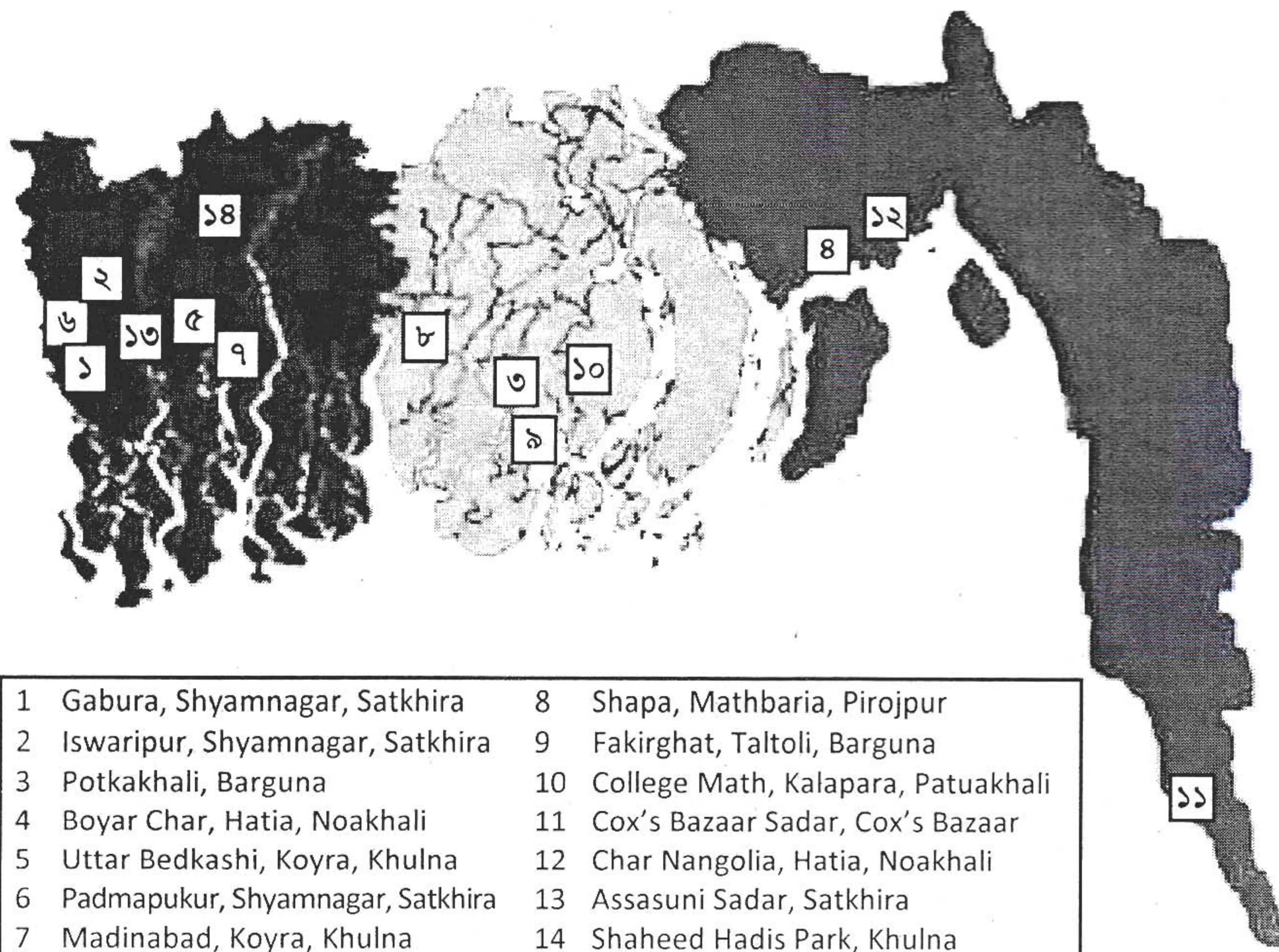
Climate Poverty Hearing

Raised Voice of Coastal Climate Victims

The major objective of Climate Poverty Hearings was to create ethical pressures to the national and international leaders. Hearings for climate justice in Coastal Region started on February from Satkhira District and ended up through Coastal Regional Hearing on 14 November 2009 at Shaheed Hadis Park, Khulna after completing 13 local hearings in Khulna, Satkhira, Pirojpur, Barguna, Patuakhali, Noakhali and Cox's Bazaar. More than 20 thousand people directly participated in the hearings while number of indirect participants was more than 50 thousand. Along others, members of Parliament, Upazila Chairmen and Vice Chairmen, Union Parishad Chairmen and Members, Lawyers, Teachers, Journalists, Physicians and Civil Society Representatives were present in the hearings.

Local Hearings

First local hearing was organized in Gabura Union under Shyamnagar Upazila of Satkhira District on 21 February 2009 while the last hearing was organized in Assasuni Upazila headquarter of Satkhira District on 11 November 2009. Average 700 to 1200 affected people participated in the each hearing.



Average 5-7 person severely affected by adverse impacts of climate change expressed their sufferings in the hearing. A 5-member Hearing Panel declared the recommendations based on the speech of Testimony Givers.

The hearings started with three major demands: reducing Carbon emission, compensating climate victims and excluding World Bank from Climate Change related funds. However, the local victims spoke loudly about both of the global warming and other ecological problems. The Hearing Panel members also made their recommendations from local, national and international perspective. Through the process, the demands became as peoples demand from the grassroots level.

Members of Coastal Campaign Group under Campaign for Sustainable Rural Livelihoods (CSRL) organized these hearings.

1.

21 February 2009

Gabura

Shyamnagar, Satkhira

Organisation: IDF

Gabura is like an island. It is the most southern settlement of Southwest Coastal Bangladesh. Increased salinity intrusion, agricultural damage, water scarcity and frequent tiger attack is daily hazard of the inhabitants. The name of Gabura is widely discussed as become almost barren land after cyclone Aila.

‘...the embankments had collapsed three times within last two years. ...The high tide raised in significant rate. ...we have no drinking water due to salinity. Shrimp farm owners used the situation and damaged agriculture by farming shrimp in saline water. ...the Sundarbans resources degraded and tigers are entering in our villages, killing us. ...we want to survive. We demand compensation from those who are responsible for weather change...’

2.

20 April 2009

Bangshipur

Shyamnagar, Satkhira

Organisation : IDF

Iswaripur was the capital city of Independent king Pratapaditya in Mughal period. Now the area is highly affected by salinity. The cultivable lands are submerged every year by over-flowed high tide. Farmers are pauperised by extreme salinity, brackish water shrimp farming and unplanned embankments.

“... A plenty of fish, fruits and crops in our childhood. Nothing remains now. ... Salinity increased in water. Saline of high tide flooded all of our lands. Owner of shrimp farms introduced saline water in cultivable land. No rice grows due to extreme salinity. ... We are now working in the Shrimp farm after loosing our traditional livelihoods. I cannot feed my family when they are starving. They should be tried who are liable for change of weather pattern, along with the shrimp farm owners...”

3.

27 April 2009

Boyar Char

Hatia, Noakhali

Organisation : PRAN

People have been settled in Boyar Char, like many river strips of Noakhali, after losing their houses and lands by increased riverbank erosion. Most of the inhabitants are fisher. But this shelter is similarly unsafe like other strips. Frequent natural disaster and widespread riverbank erosion are coming closer to hit them...

“...we had sufficient cultivable lands. My father has a departmental shop in the market. We had lost all in the riverbank erosion. ...One night, I had lost my brother and sisters in a storm surge. ...at last, I resettled in this river strip. I have been living here since 15 years with my four children and wife, but the government has not allocated any land. Fishing is about to close for frequent cautionary signal of weather. My family members are starving.Sometimes, I wish to commit to suicide. This settlement is also to be grabbed by the river. Where will we go then? ...How will I get back my brother and sister...?”

4.

29 April 2009

Potkakhali

Barguna Sadar, Barguna

Organisation: Jago Nari

Barguna is situated by the Bay of Bengal. Thousands of Fishermen live in this coastal district. They collect a large portion of seafood of the country. But climate change worsened the situation. Frequent depression and cyclone cost lives, boats, nets and other livelihood tools, and the fisher folk are becoming climate refugee.

“... On a Sunday morning, he started to the sea with his fellows. ‘I will come back on next Sunday and go to buy clothes of Eid festival for the children and you, honey’, he said. He committed me to admit our elder child to school. ...The weather started roughing from Wednesday. I prayed to the Allah. The cyclone hit us on Thursday, my heart sounded. ... next Sunday was over. After Monday, everyone came back except him. ...Now where will we go? How my children will go to school? How will we survive...?”

5.

30 April 2009

Uttar Bedkashi

Koyra, Khulna

Organisation: Humanitywatch

Uttar Bedkashi Union is situated by the Sundarbans. Most of the people of the area are farmer, forest people or indigenous Munda. Due to forest degradation, forest people’s livelihood went in risk. Agricultural sector damaged by brackish water shrimp farming. Collapsing embankments and water scarcity are other emerging problems.

“... I had never seen such type of high tide in my life! We were fasting that day. ... We were just to get food in evening, suddenly the embankment collapsed and our house flooded. We could not take food, late alone took anything with us. ...Now, you may see a canal where my house was situated. ...We reconstruct the embankment five times but it collapsed again. We are now in a schoolhouse with no cooker, no household tools. We have no house now, what will be happened to my children? Our land is under saline water, what will we do? If the embankment will not be repaired with better technology, this area will sink...”

6.

14 August 2009

Padmapukur

Shyamnagar, Satkhira

Organisation: IDF

Padmapukur is another vulnerable Union situated by Gabura. Most of the people are traditionally farmer. But they became labour of shrimp farm. Frequent natural disaster, extreme salinity, brackish water shrimp farming, raised high tide distressed the people. Even on the day of Hearing, the Union was under saline water.

“...the wind speed increased at evening. We fixed supporting poles with the house. In the mean time, embankment collapsed and water overflowed in the locality. We started praying. ...Suddenly the cross beam cracked down on my father’s head. ...We carried him on the road. There were no vehicles. ...rolling in the river ...my father died without any treatment before our eyes. ...what is the cost of my father’s life? I do not demand compensation, I demand try of the liable persons...?”

7.

21 August 2009

Koyra

Koyra, Khulna

Organisation: Humanitywatch

Kapotaxi College Ground is still under 6 feet water, extreme saline. The embankments were collapsed by storm surge of cyclone AILA on 25 May 2009. The embankments are yet to be reconstructed. At least 20 thousand people became Climate Refugee and thousands of people are living huts on the highway.

“The vegetables of my childhood were abolished. ... No rice can grow in this extreme salinity. ...my husband was a farmer, now he is a labour in the shrimp farm. We lost all and now live on state owned land in the riverbed. Our house broke down by cyclone SIDR in 2007. We have lost all again by AILA. ... I was senseless and floating on the flooded water. Some farmers rescued me. ...I demand for try of them who are responsible for these cyclones. I want back my childhood times...!”

8.

30 August 2009

Boro Masua

Mathbaria, Pirojpur

Organisation: PGUS

Mathbaria is the most southern Upazila of Pirojpur. It is situated by the Bay of Bengal and often subjected to cyclone and storm surge. The area is famous for high agricultural production. But increasing salinity creates vulnerability. Sea going fishermen are also in risk due to frequent cautionary signal of weather.

“Freshwater from upstream has decreased. The amount of fish in esturine decreased due to shortage of freshwater. Now we have to go to the deep sea running our boat for 3-4 day. ... When we just casted the net, radio announced cautionary signal. We had to draw the net again and back to home. ... Several times, I rescued from death. ... I took 80-90 thousand taka per trip from usurious moneylenders. I have sold my land properties to repay the loan. ... Now, no shopkeepers give me comodities on credit. Now, I have nothing. Where will I go with my family...?”

9.

2 September 2009

Fakir Ghat

Taltoli, Barguna

Organisation: Jago Nari

Mainly the sea going fishermen live in this region. The Bay of Bengal is within half kilometre. The high waves of the sea often overflowed on the settlement. The fishermen are affected by several problems. Numerous sea strips added with the depression and storm. As a result, death of the fishermen increased at an alarming rate!

"Since last 26 years I have been involved with fishing. ... There are numerous sea strip have been seen in last 10 years. ... When radio announced cautionary signal, the fishermen try to come back home fast, and crashed on sinked strip. ... the hooligans loot all. ...A day all jumped in the sea except me. At last, I jumped. ... After four days, Indian Nave rescued me about to die. I have lost my boat and net four times and I have nothing now, no land... no tools. How will we survive? ... We must be compensated...!

10.

5 September 2009

Kalapara

Kalapara, Patuakhali

Organisation: Jago Nari

Mahipur, neighbouring growth centre of Kalapara is one of the biggest seafood centres of Bangladesh. Thousands of fishermen live in this area. Recently these fishermen families' life and livelihoods have become vulnerable due to depression and sea storm. The areas are often submerged under raised high tide.

"...My husband was died in the sea. I could not see even his deadbody. ... When my son wanted to go to sea, I opposed. But he did not care my suggestion. ...He was comitted to come back on next Monday. But he did not come back still now. ...I have asked several pesons but none can say where my son is! ...I am 62 now and I have none except my son. Who will bear my cost of daily life? ...How many days will a relative feed me? ...The rich countries are responsible for this weather change. I demand compensation to them...!

11.

5 October 2009

Cox's Bazaar

Cox's Bazaar Sadar

Organisation: Prottoy

Cox's Bazaar is not only the largest seabeach of the world but also a centre of seafood. The seabeach, Game Researve of Teknaf and Saint Martin's Coral Island has already enlisted as Ecologically Critical Area due to several problems including Climate Change. Thousands of fishermen go to see everyday and some of them never come back.

"The weather changes gradually but now it is changing very fast. ... We saw a cyclone in every 5-7 years but it is happening every year. The seedlings of paddy damaged for lack of timely raining this year. Then the saplings damaged by heavy raining in the late. We are living at the bottom of hill. ... Due to heavy rain our houses drawned under hill sliding. We, the poor people, always victimized for environmental degradation. How will we survive in this situation? We should be live in better situation. The embankments should be raised; the hills should be protected. We have to be compensated from the developed countries...!

12.

7 October 2009

Char Nangolia

Hatia, Noakhali

Organisation: PRAN

Char Nangolia is one of the hundreds river strip of Noakhali. Most of the inhabitants are farmer or fishermen. This people are yet to be enlisted in any population census. There is no safe water source or schools in the locality. Increased number of cyclones and storm surges wash out their dreams. There is no communication with District or Upazila after ALLA.

“... I had to change my houses four times due to riverbank erosion. At last, I have taken shelter here. ... Salinity in river water and tube well is increasing. There is no public pond for collecting fresh water. ...We excavated a pond, which has flooded in cyclone AILA. ...There is no cyclone shelter here but cyclones are increasing. The autionary often declares cautionary signals; none thinks where we will go during disasters. Ministers and MPs visit USA, India etc. but they do not visit our localities. ... We cannot assump what will happen to us if a cyclone like SIDR hit us...!”

13.

11 November 2009

Assasuni

Assasuni, Satkhira

Organisation: Uttaran

Assasuni is an area suffered by crisis of fresh drinking water for a long. Ground water of the area is affected by salinity. Community ponds were salinated as overflowed by storm surge of cyclone AILA. Now, the people, especiall women are bound to collect water from 4-6 kilometre distances. Most of the working time wastes in water collection. Villages of Assasuni seem to be a barren land after salination.

“... We had a reserve pond from where the community people collected their drinking water. Salinity increased gradually and none can taste the brackish water of that pond. There is no fresh water source left in our area. ... We have to walk five kilometres for a pitcher of water. We stand on que in very early in the morning. None give a loan of drinking water; we have to repay the lend water first, then to our children. We cannot give water to the children even when the cry for it. ... We transport water across the shrimp farm using plastic bags. If the plastic bags cracked, our labour of whole day becomes fruitless. They who are liable for changed weather are also liable for our water scarcity. They have to stop harming; they are responsible to do it...”

জলবায়ু পরিবর্তন
বাংলাদেশের উপকূলীয় দুর্গতদের
কণ্ঠস্বর

গৌরাঙ্গ নন্দী
হাসান মেহেদী



হিউম্যানিটিওয়াচ
তথ্যায়ন সহযোগী



উত্তরণ
ক্যাম্পেইন লিড

উপকূলীয় প্রচারাভিযান দল
স্থায়িত্বশীল গ্রামীণ জীবনযাত্রার জন্য প্রচারাভিযান (সিএসআরএল)

জলবায়ু পরিবর্তন
বাংলাদেশের উপকূলীয় দুর্গতদের কণ্ঠস্বর

প্রকাশকাল
মাঘ ১৪১৬ | ডিসেম্বর ২০০৯

সম্পাদনা
গৌরঙ্গ নন্দী
হাসান মেহেদী

তথ্য সংগ্রহ
হুমায়ুন কবির
মাহমুদ হাসান রনি
রেজোনা পারভীন সুমি
মেহেদী হাসান
নাসিম রহমান কিরন

স্থিরচিত্র
হাসান মেহেদী
শরিফুল ইসলাম সেলিম

বিনিময়
তিরিশ টাকা | ২ ইউএস ডলার

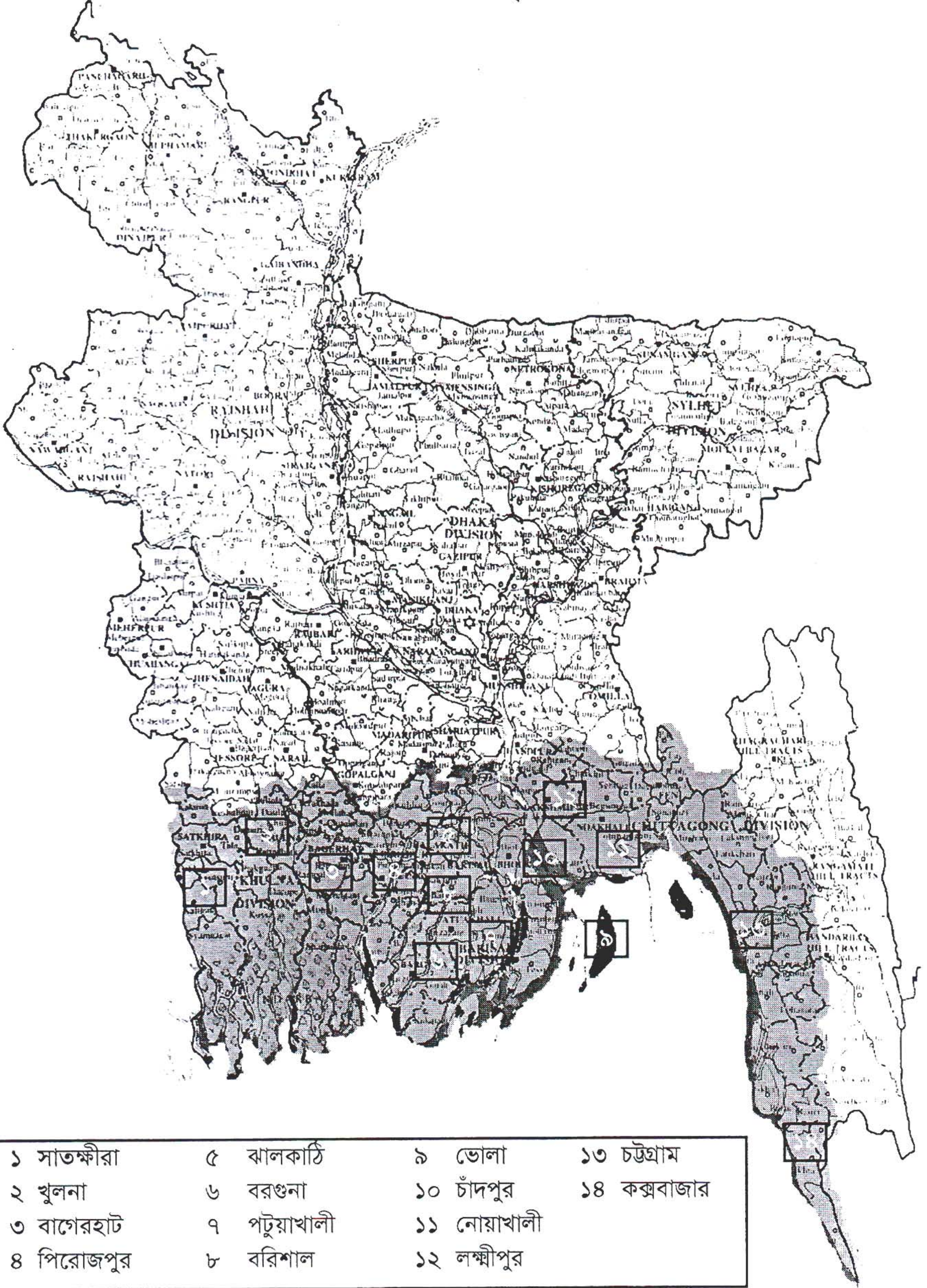
প্রকাশক

উপকূলীয় প্রচারাভিযান দল

স্থায়িত্বশীল গ্রামীণ জীবনযাত্রার জন্য প্রচারাভিযান (সিএসআরএল)

Climate Change: Voice of the Coastal Victims of Bangladesh, a compilation of local and regional Climate Poverty Hearings edited by Gouranga Nandy and Hasan Mehedi, published on December 2009 by Uttaran with the assistance of Humanitywatch on behalf of Costal Campaign Group under Campaign for Sustainable Rural Livelihoods (CSRL). Price US \$ 2.00

বাংলাদেশের উপকূলীয় অঞ্চল



স্থায়িত্বশীল গ্রামীণ জীবনযাত্রার জন্য প্রচারাভিযান (সিএসআরএল)
উপকূলীয় প্রচারাভিযান দল

সদস্য সংগঠন

অগ্রযাত্রা, চট্টগ্রাম	লোকজ, খুলনা
এ্যাওসেড, খুলনা	মুক্তির আলো, খুলনা
আভাস, বরিশাল	নাগরিক উদ্যোগ, পিরোজপুর
সিডিপি, খুলনা	এনএসএস, বরগুনা
সেন্টার ফর গ্লোবাল চেঞ্জ, ঢাকা	প্রান, নোয়াখালী
প্রুপদ, খুলনা	পিজিইউএস, পিরোজপুর
ইএফএডিএফ, খুলনা	পিপিসি, পিরোজপুর
হিউম্যানিটিওয়াচ, খুলনা	প্রদীপন, খুলনা
আইসিডিএ, বরিশাল	প্রগতি, সাতক্ষীরা
আইডিয়াল, সাতক্ষীরা	প্রত্যয়, কক্সবাজার
আইএসডিই, চট্টগ্রাম	রূপায়ন, খুলনা
আইডিএফ, সাতক্ষীরা	সাঁকো, বরগুনা
জাগো নারী, বরগুনা	এসপিএস, খুলনা
জেজেএস, খুলনা	শাপলা ফুল, পটুয়াখালী
খলিফা ফাউন্ডেশন, বরগুনা	স্বদেশ, সাতক্ষীরা
লিডার্স, সাতক্ষীরা	উদ্যম, বরগুনা

উত্তরণ
ক্যাম্পেইন লীড

ভূমিকা

উপকূলীয় অঞ্চল বাংলাদেশের অত্যন্ত সমৃদ্ধ ও সম্ভাবনাময় একটি এলাকা। বঙ্গোপসাগরের ৭৮০ কিলোমিটার লম্বা সমুদ্রতট ধরে ১৪টি জেলার প্রায় ৪০ হাজার ১ শ' বর্গ কি.মি আয়তনের এই অঞ্চলের মধ্যে রয়েছে পৃথিবীর সবচেয়ে বড়ো সমুদ্র সৈকত কক্সবাজার ও সবচেয়ে বড়ো একক স্রোতজ বন, সুন্দরবন। এছাড়াও আছে প্রবাল দ্বীপ সেন্ট মার্টিনস্‌সহ কয়েক শ' দ্বীপ ও চর। জৈব পলি দিয়ে গঠিত বলে উপকূলীয় অঞ্চল একটি অনন্য উর্বর এলাকা। উজানের স্বাদুপানির সাথে সাগরের নোনাপানি মিলে এ অঞ্চলের প্রাণবৈচিত্র্য হয়ে উঠেছে অনন্য। সহনশীল তাপমাত্রা (গড় সর্বোচ্চ ৩৪.১ ও সর্বনিম্ন ১২.৯ সেলসিয়াস) ও পর্যাপ্ত বৃষ্টিপাত (গড় বার্ষিক ২,৪৮৬ মি.মি) কৃষি উপযোগী পরিবেশ সৃষ্টি করেছে। সরু চাল, বৈচিত্র্যময় মাছ ও বনজ সম্পদ উপকূলভাগকে সমৃদ্ধ করেছে আরও। অবশ্য, উপকূলের পশ্চিমাংশে ভূমি গঠন প্রক্রিয়া শেষ হওয়ার আগেই বসতি ও নানা ধরনের অবকাঠামো গড়ে তোলায় এখানকার প্রাকৃতিক পরিবেশে বিপর্যয় তৈরি করেছে।

গোটা এই উপকূলীয় অঞ্চলের জনসংখ্যা প্রায় সাড়ে তিন কোটি যা সারাদেশের ২১.৭৯ শতাংশ। এখানকার জনগণের সিংহভাগই পুরোপুরি প্রাকৃতিক সম্পদের উপর নির্ভরশীল। ৪৬ লাখ কৃষক, ২৫ লাখ ক্ষেতমজুর, ৩ লাখ ৭০ হাজার জেলে, ৩ লাখ বনজীবী, ৪৫ হাজার আদিবাসী ও ২০ লাখ অন্যান্য শ্রমজীবী দেশের শ্রম বাজারের একটি বড়ো অংশ পূরণ করে। খাদ্য ও মাৎস্য সম্পদের আধার এ অঞ্চল অপরিবর্তিত উন্নয়ন-কর্মকাণ্ডের কারণে দীর্ঘদিন ধরে পরিবেশগত বিপর্যয়ের সম্মুখীন। পরিবেশ-প্রতিবেশ বিবেচনায় না নিয়ে উপকূলীয় বাঁধ নির্মাণ, অবাধে নোনাপানির চিংড়ি চাষ, সুন্দরবন-চকোরিয়া সুন্দরবন ধ্বংস, বাণিজ্যিক পর্যটনের কারণে স্পর্শকাতর প্রাণবৈচিত্র্য সমৃদ্ধ এলাকাগুলো প্রতিবেশগত ঝুঁকিপূর্ণ এলাকায় পরিণত হয়েছে। কৃষিভিত্তিক জীবনযাত্রা হুমকির মুখে পড়েছে।

এর সঙ্গে যুক্ত হয়েছে জলবায়ু পরিবর্তনের বিরূপ প্রতিক্রিয়া। জলবায়ু পরিবর্তনের ফলে ক্রমবর্ধমান হারে নিম্নচাপ, ঘূর্ণিঝড় ও জলোচ্ছ্বাস, ব্যাপক মাত্রায় নদীভাঙন, লবণাক্ততা বৃদ্ধি, জোয়ারের জলস্ফীতি ও দীর্ঘায়িত গরমকাল বিদ্যমান ঝুঁকিগুলোকে আশঙ্কাজনক মাত্রায় বাড়িয়ে দিয়েছে।

ঘন ঘন নিম্নচাপ ও সামুদ্রিক ঝড়ের কারণে প্রতি বছর কয়েক শ' সমুদ্রগামী জেলে মৃত্যুমুখে পতিত হচ্ছে। নৌকা ও জাল হারিয়ে, ঋণগ্রস্ত হয়ে, বাস্তুভিটা হারিয়ে ভাসমান জনগোষ্ঠীতে পরিণত হচ্ছে হাজার হাজার জেলে। বাধ্য হয়ে অবৈধভাবে বিদেশে অভিবাসন করতে গিয়ে জীবন হারাচ্ছে অথবা নিগৃহীত হচ্ছে ভিনদেশে।

সাম্প্রতিক মৌসুমি ঘূর্ণিঝড় আইলা'য় ভেঙে পড়া বেড়িবাঁধ দীর্ঘ ৭ মাস গত হবার পরও মেরামত করা যায় নি। ফলে খুলনা ও সাতক্ষীরার তিনটি উপজেলার সিংহভাগ এলাকা নোনাপানিতে নিমজ্জিত হয়ে আছে। ইতিমধ্যে এসব এলাকার ফসল, গরু-ছাগল ও হাঁসমুরগি শেষ হয়ে গেছে, অধিকাংশ গাছ মরে গেছে, যোগাযোগ ব্যবস্থা পুরোপুরি ভেঙে পড়েছে। দুর্গত এলাকাগুলোয় গত তিনশ' বছর ধরে গড়ে ওঠা সভ্যতা বিলীনের পথে। কার্যকর উদ্যোগ নেয়া না হলে এসব জনপদ পরিত্যক্ত এলাকায় পরিণত হবে।

জাতিসঙ্ঘ জলবায়ু পরিবর্তন বিষয়ক আন্তর্জাতিক প্যানেল (আইপিসিসি)র মতে, বর্তমান হারে গ্রীনহাউজ গ্যাস নির্গমন চলতে থাকলে ২০৫০ সাল নাগাদ বাংলাদেশের উপকূলীয় এলাকার ১৭ শতাংশ এলাকা পানির নিচে তলিয়ে যাবার আশঙ্কা রয়েছে। আশঙ্কা সত্যি হলে এ এলাকার কমপক্ষে ২ কোটি লোক উদ্বাস্তু হয়ে পড়বে। ইতিমধ্যে উপকূলীয় বিভিন্ন এলাকা থেকে লক্ষাধিক মানুষ স্থায়ীভাবে উদ্বাস্তু হয়ে গেছে।

আগামী ২০১২ সালে ১৯৯৭ সালে গৃহীত কियोটো প্রটোকলের মেয়াদ শেষ হয়ে যাবে। জলবায়ু পরিবর্তনের ঝুঁকি কমানোর জন্য এরপর কী করা হবে সেটি নির্ধারণ করার জন্য এখন (৭-১৮ ডিসেম্বর ২০০৯) ডেনমার্কের কোপেনহেগেনে জাতিসঙ্ঘের উদ্যোগে জলবায়ু সম্মেলন (সিওপি-১৫) অনুষ্ঠিত হচ্ছে। এই সম্মেলনে যোগদানকারী পৃথিবীর ১৯২টি দেশের সরকার-রাষ্ট্রপ্রধানকে বাংলাদেশের দুর্ভোগ সম্পর্কে সংবেদনশীল করে তোলা এবং পাশাপাশি দেশের তৃণমূল স্তরে জনমত গড়ে তোলা ও সরকারের ওপর নৈতিক চাপ তৈরির উদ্দেশ্যে সিএসআরএল'র উদ্যোগে 'জলবায়ু দারিদ্র্য শুনানি' আয়োজনের উদ্যোগ গ্রহণ করা হয়।

দেশের অন্যান্য অঞ্চলের ন্যায় উপকূলীয় অঞ্চলে ১৩টি স্থানীয় পর্যায়ের ও ১টি আঞ্চলিক শুনানির মধ্য দিয়ে জলবায়ু পরিবর্তনের বিরূপ প্রভাব মোকাবেলায় স্থানীয় জনগণের ধারণা ও দাবিসমূহ বিশ্ব নেতৃবৃন্দের বিবেচনায় নেবার প্রচেষ্টা চালানো হয়। এসব শুনানিতে ২০ হাজারেরও বেশি সাধারণ মানুষ সরাসরি অংশগ্রহণ করেন।

এই পুস্তিকায় আঞ্চলিক জলবায়ু দারিদ্র্য শুনানির সুপারিশমালা ঘোষণা আকারে উল্লেখ করা হয়েছে। স্থানীয় শুনানিগুলোর দুর্গতদের বক্তব্য সংক্ষিপ্ত ও উদ্ধৃতি আকারে দেয়া হলো। এসব বক্তব্যের সার্বজনীনতা বিবেচনা করে বক্তার নাম দেয়া হয় নি।

স্থানীয় পর্যায়ের শুনানি আয়োজন ও আঞ্চলিক শুনানিতে সহযোগিতার জন্য উপকূলীয় প্রচারাভিযান দলের সকল সদস্য সংগঠন ও নির্বাহী প্রধানদের ধন্যবাদ জানাচ্ছি। হিউম্যানিটিটিওয়াচ-এর কর্মীরা শুনানিগুলোতে উপস্থিত হয়ে প্রতিবেদন প্রণয়ন, স্থিরচিত্র ও ভিডিও ধারণসহ তথ্যায়নের জন্য অক্লান্ত পরিশ্রম করেছেন। তাঁদেরকেও ধন্যবাদ।

শুনানিগুলো আয়োজনে কৌশলগত ও আর্থিক সহায়তার জন্য সিএসআরএল-এর সচিবালয়ের দায়িত্ব পালনকারী ও সহায়তাকারী সংগঠন 'অক্সফ্যাম'-এর কর্মকর্তাদের প্রতি আন্তরিক কৃতজ্ঞতা জ্ঞাপন করছি। সবশেষে ধন্যবাদ জানাচ্ছি বিশিষ্ট সাংবাদিক ও পরিবেশ কর্মী গৌরাজ নন্দী ও মানবাধিকার কর্মী হাসান মেহেদীকে। তাঁদের আন্তরিক প্রচেষ্টা ছাড়া এই পুস্তিকা প্রকাশ করা ছিলো প্রায় অসম্ভব।

সংশ্লিষ্ট সকলের সহযোগিতা ও শুভকামনার জন্য ধন্যবাদ।

শহিদুল ইসলাম

পরিচালক, উত্তরণ

ও

লীড, উপকূলীয় প্রচারাভিযান দল

খুলনা, ১২ ডিসেম্বর ২০০৯

স্থানীয় পর্যায়ে ১৩টি 'জলবায়ু দারিদ্র্য শুনানি' থেকে প্রাপ্ত দাবিগুলোর সমন্বয়ে গত ১৪ নভেম্বর খুলনা নগরীর শহীদ হাদিস পার্কে অনুষ্ঠিত উপকূলীয় আঞ্চলিক পর্যায়ের শুনানিতে একটি সমন্বিত সুপারিশমালা ঘোষণা করা হয়।

দক্ষিণাঞ্চলের বিভিন্ন প্রান্তের জলবায়ু দুর্গতদের পক্ষে কৃষক, জেলে, বনজীবী, আদিবাসী ও নারী প্রতিনিধিদের দুর্গতির কাহিনী শুনে প্যানেল সদস্যগণ এ ঘোষণা প্রণয়ন করেন।

ঘোষণায় বাংলাদেশের উপকূলীয় অঞ্চলে জলবায়ু পরিবর্তনের প্রভাব ও ফলাফল বিবেচনা করে ১৮টি সুনির্দিষ্ট কার্যক্রম গ্রহণের সুপারিশ করা হয়।

আঞ্চলিক শুনানিতে জলবায়ু-দুর্গত, সিভিল সমাজ, উন্নয়ন সংগঠন, গণমাধ্যম ও জনপ্রতিনিধিসহ বিভিন্ন এলাকা থেকে প্রায় সাড়ে চার হাজার মানুষ অংশগ্রহণ করেন।



বাংলাদেশের উপকূলীয়
জনগণের
জলবায়ু পরিবর্তন
বিষয়ক ঘোষণা

উপকূলীয় আঞ্চলিক 'জলবায়ু দারিদ্র্য শুনানি'র ঘোষণা পাঠ করছেন
অধ্যাপক আনোয়ারুল কাদির

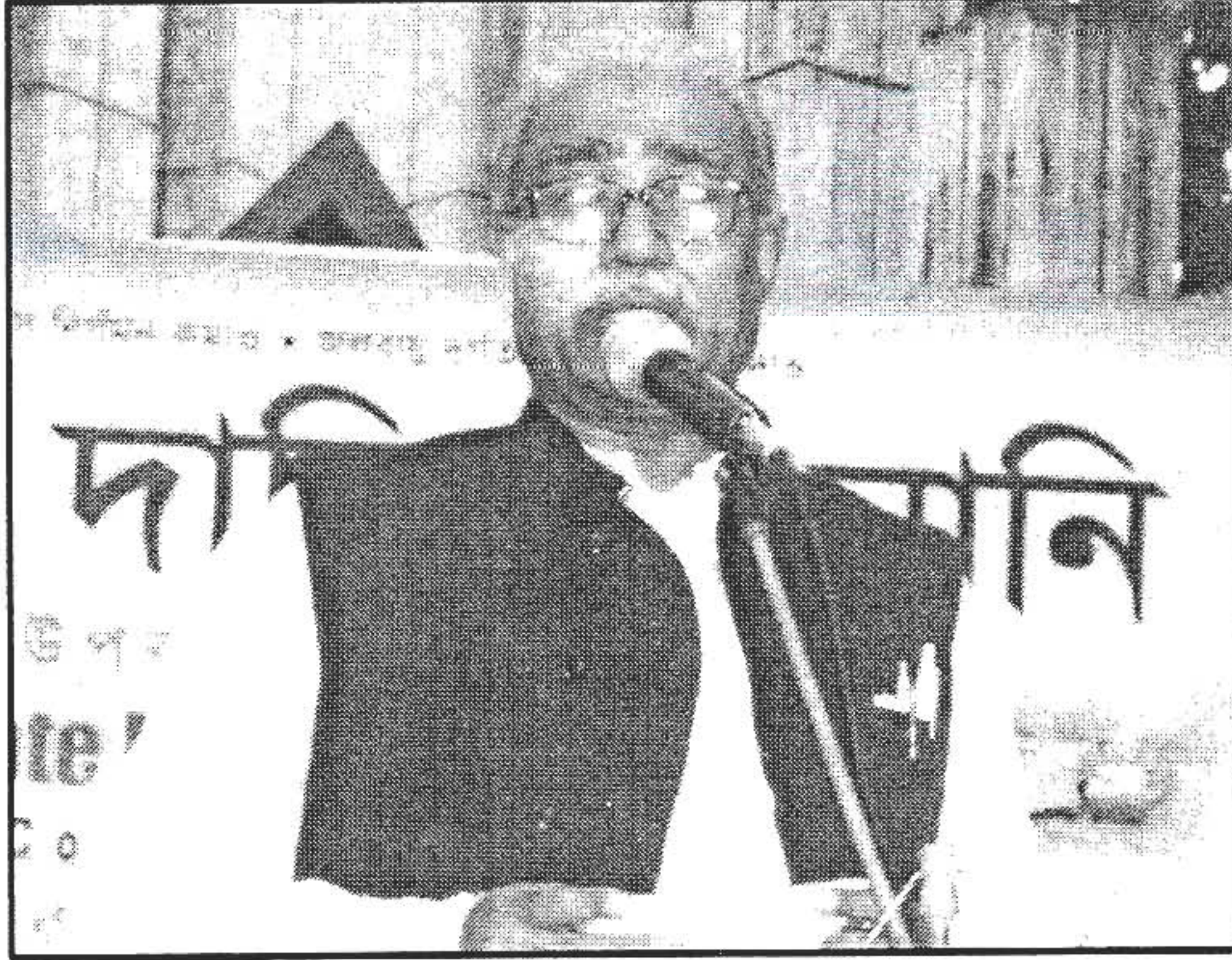
এ শুনানিতে প্রধান অতিথি ছিলেন খুলনা সিটি মেয়র তালুকদার আব্দুল খালেক। বিশেষ অতিথি ছিলেন
খুলনা-২ আসনের সংসদ সদস্য নজরুল ইসলাম মঞ্জু ও
অক্সফ্যাম ক্যাম্পেইন কো-অর্ডিনেটর খালিদ হোসেন

বিচারকের দায়িত্ব পালন করেন পরিবেশ সুরক্ষাকর্মী অধ্যাপক আনোয়ারুল কাদির
রাজনীতিক অ্যাডভোকেট ফিরোজ আহমেদ
খুলনা বিশ্ববিদ্যালয়ের ছাত্রকল্যাণ বিষয়ক পরিচালক ড. মনিরুল ইসলাম
খুলনা প্রেসক্লাবের সভাপতি একে হিরু ও নারী অধিকার কর্মী অ্যাডভোকেট সৈয়দা সাবিহা

বাংলাদেশের উপকূলীয় জনগণের
জলবায়ু পরিবর্তন বিষয়ক ঘোষণা

১৪ নভেম্বর ২০০৯, শনিবার
শহীদ হাদিস পার্ক, খুলনা, বাংলাদেশ

আমরা, জলবায়ু পরিবর্তনের ফলে ক্ষতিগ্রস্ত উপকূলীয় অঞ্চলের জনগণের প্রতিনিধি ও ভূক্তভোগীগণ গভীর উদ্বেগ ও আশঙ্কার সঙ্গে ঘোষণা করছি যে, জলবায়ু পরিবর্তনের প্রভাবে সৃষ্ট



উপকূলীয় আঞ্চলিক শুনানিতে প্রধান অতিথির বক্তব্য রাখেন
খুলনা সিটি মেয়র তালুকদার আব্দুল খালেক

প্রাকৃতিক দুর্যোগে জীবনহানি ও সম্পদ ধ্বংসের কারণে উপকূলীয় জনগণের জীবনযাত্রা বিপর্যস্ত। সাম্প্রতিক সিডর ও আইলাসহ ঘূর্ণিঝড় ও ঘন ঘন নিম্নচাপের কারণে জেলেদের জীবন-জীবিকা হুমকির মুখে। সুন্দরবনের সম্পদহানির ফলে এর সম্পদের উপর নির্ভরশীলদের জীবনযাত্রাও দুর্বিসহ হয়ে পড়েছে।

উপকূলীয় এলাকায় লবণাক্ততা বৃদ্ধির কারণে তীব্র সুপেয় পানির কষ্ট, বছরব্যাপী জলাবদ্ধতা, বাঁধ উপচে জোয়ারের পানির প্লাবন ও ঘন ঘন দুর্যোগের পরিপ্রেক্ষিতে বিপুল সংখ্যক

মানুষ জলবায়ু উদ্বাস্তুতে পরিণত হয়েছে। তারা দেশের বিভিন্ন শহরসহ বিদেশে অবৈধভাবে অভিবাসনে বাধ্য হচ্ছে।

অনিয়মিত বৃষ্টিপাত ও ঋতু পরিবর্তনের কারণে দেশের কৃষিখাত বিপুল বিপর্যয়ের মুখে পড়েছে। ফলে ব্যাপক খাদ্যাঘাটতি দেখা যাচ্ছে। শিক্ষা, স্বাস্থ্য ও অবকাঠামো খাত পুরোপুরি ধ্বংস হয়ে যাচ্ছে। এর সঙ্গে যুক্ত হয়েছে অপরিকল্পিত অবকাঠামো, অদূরদর্শী উন্নয়ন কর্মকাণ্ড, চিংড়ি চাষ ও ক্রটিপূর্ণ বাঁধ ব্যবস্থাপনা। এর ফলে সমস্যা আরও গভীর হয়েছে।

ধনী ও শিল্পোন্নত দেশগুলোর মুনাফাকেন্দ্রিক পুঁজিবাদি ব্যবস্থা, কল-কারখানার ধোঁয়া, খাদ্যাভ্যাস, ভোগবাদী জীবনচার ও যানবাহন ব্যবহারের অভ্যাস বাতাসে প্রচুর পরিমাণে ক্ষতিকর গ্রীনহাউজ গ্যাস নির্গমন করছে যা পৃথিবী ধারণ করতে পারছে না। জলবায়ুর পরিবর্তনের জন্য গ্রীনহাউজ গ্যাসই দায়ী এবং অতিরিক্ত গ্রীনহাউজ গ্যাস উদগীরণে উন্নত দেশগুলোর সুনির্দিষ্ট দায়-দায়িত্ব রয়েছে। নৈতিক ও আইনগত, উভয় দিক দিয়েই, উন্নত দেশগুলো জলবায়ু পরিবর্তনের দায় অস্বীকার করতে পারে না।

বাংলাদেশের জনগণ, বিশেষত উপকূলীয় অঞ্চলের সাধারণ মানুষ জীবনধারণের জন্য যতোটুকু দরকার তার থেকে বেশি গ্রীনহাউজ গ্যাস নির্গমন করে না বরং কোনো কোনো ক্ষেত্রে শূন্য কার্বন

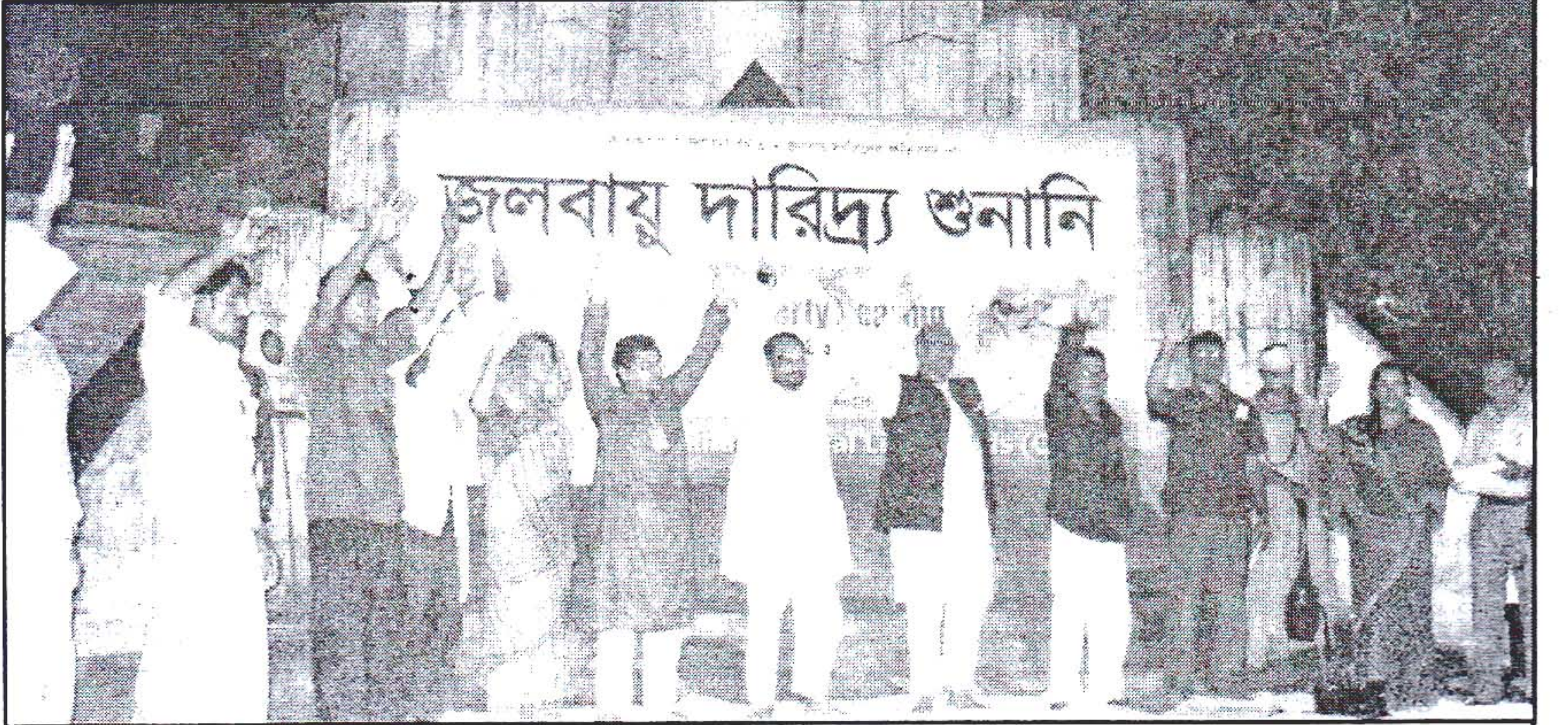
বা কার্বন ঋণাত্মক (অতিরিক্ত কার্বন নির্গমন তো করেই না, বরং চারপাশের আবহের মাধ্যমে নির্গমনের তুলনায় অধিক পরিমাণ কার্বন শোষণ করে) জীবনযাপন করে। সুতরাং আমরা জলবায়ুর দ্রুত ও নেতিবাচক পরিবর্তনের জন্য সরাসরি উন্নত দেশগুলোর আচরণকে দায়ী করছি।

এর পরিপ্রেক্ষিতে নিম্নের সুপারিশগুলো বাস্তবায়নের জন্য জোর দাবি জানাচ্ছি :

১. জলবায়ু পরিবর্তনের জন্য দায়ী গ্রীনহাউজ গ্যাস নির্গমন অবিলম্বে সহনীয় মাত্রায় নামিয়ে আনার জন্য ধনী ও শিল্পোন্নত দেশগুলোর এক্ষুণি সুনির্দিষ্ট কার্যক্রম শুরু করতে হবে;
২. জলবায়ু পরিবর্তনের কারণে ইতিমধ্যে উপকূলীয় জনগণের যে ক্ষতি হয়ে গেছে এবং নিকট ভবিষ্যতে যে দুর্ভোগ পোহাতে হবে তার জন্য অবিলম্বে ক্ষতিপূরণ দিতে হবে। ক্ষতিপূরণের এ অর্থ ঋণ কিংবা সাহায্য নয়, বরং ক্ষতিপূরণ হিসেবে শ্রেণীকৃত হবে;
৩. জলবায়ু পরিবর্তনের কারণে উপকূলের অনেক এলাকা পুরোপুরি বসবাসের অযোগ্য হয়ে পড়েছে। ফলে বিপুল সংখ্যক মানুষ অভিবাসন করতে বাধ্য হচ্ছে। এইসব জলবায়ু উদ্বাস্ত ও ঝুঁকিপূর্ণ জনগোষ্ঠীকে ধনী শিল্পোন্নত দেশে বৈধভাবে অভিবাসন করতে দিতে হবে;
৪. জলবায়ু পরিবর্তন সংশ্লিষ্ট তহবিল ব্যবস্থাপনায় বিশ্বব্যাংক-আইএমএফ-এডিভিসহ আন্তর্জাতিক অর্থলগ্নিকারী প্রতিষ্ঠানগুলোর অন্তর্ভুক্তি বাতিল করতে হবে;
৫. জলবায়ু পরিবর্তনের ঝুঁকি কমানোর জন্য বাংলাদেশের সাধারণ জনগণের ক্ষমতা বাড়ানোর উদ্দেশ্যে শিল্পায়ন ও টেকসই কৃষি বিষয়ক পরিবেশবান্ধব প্রযুক্তি বিনামূল্যে হস্তান্তর করতে হবে। কৃষি-প্রযুক্তি হস্তান্তরের নামে বহুজাতিক কোম্পানির আত্মসন বন্ধ করতে হবে;
৬. আসন্ন কোপেনহেগেন সম্মেলনে নেয়া ক্ষতিপূরণ দান ও নির্গমন হ্রাসের চুক্তি/সিদ্ধান্ত আগের মতো ঐচ্ছিক নয় বরং বাধ্যতামূলক হবে এবং এর আইনি ভিত্তি থাকতে হবে।
৭. অবিলম্বে সাতক্ষীরা, খুলনা, বাগেরহাট, পিরোজপুর, বরগুনা, পটুয়াখালী ও নোয়াখালীতে ভেঙে যাওয়া বেড়িবাঁধ পুনর্নির্মাণ করে লক্ষ লক্ষ বাস্তুহীন মানুষকে নিজ ঘরে ফিরে যাবার সুযোগ দিতে হবে;
৮. এসব জলবায়ু দুর্গত মানুষদের যতো দ্রুত সম্ভব খাদ্য, কৃষি ও অন্যান্য প্রাতিষ্ঠানিক-অপ্রাতিষ্ঠানিক খাতে সহায়তা দিয়ে স্বাভাবিক জীবনযাপনের ব্যবস্থা করতে হবে;
৯. জলবায়ু পরিবর্তনের ফলে সৃষ্ট ক্ষীণ জোয়ারের পানি ও জলোচ্ছ্বাস প্রতিরোধের জন্য উপকূলীয় বেড়িবাঁধ উঁচু করতে হবে। একই সঙ্গে বেড়িবাঁধ ব্যবস্থাপনা নীতি প্রণয়ন এবং তার কঠোর প্রয়োগ করতে হবে;
১০. জলবায়ু পরিবর্তনের ঝুঁকি প্রশমন তহবিল ব্যবস্থাপনার জন্য বাংলাদেশ সরকারের অধীনে স্বায়ত্বশাসিত প্রতিষ্ঠান গড়ে তুলতে হবে এবং এ প্রতিষ্ঠানে বেসরকারি সংগঠন ও সিভিল সমাজের প্রতিনিধিদের অন্তর্ভুক্ত করতে হবে;
১১. চিংড়ি চাষের জন্য এলাকা নির্দিষ্ট করতে হবে। চিংড়িচাষের ফলে সাধিত পরিবেশগত ক্ষতির ক্ষতিপূরণের জন্য অতিরিক্ত কর আরোপ করতে হবে।

১২. বেড়িবাঁধ কাটা, ছিদ্র করা বা বাঁধের ক্ষতি করলে কঠোর শাস্তির বিধান করে পাকিস্তান আমলের 'বাঁধ সংরক্ষণ আইন' পরিবর্তন করতে হবে;
১৩. বর্তমানে বন্ধ 'উপকূলীয় উন্নয়ন বোর্ড' পুনর্গঠন ও কার্যকর করতে হবে;
১৪. বিশ্বব্যাংক-আইএমএফ-এডিভিসহ আন্তর্জাতিক অর্থলগ্নিকারী প্রতিষ্ঠান ও দাতাগোষ্ঠীর সহযোগিতায় অবকাঠামো নির্মাণ, উন্নয়ন প্রকল্প ইত্যাদি গ্রহণের পূর্বে জন-অংশগ্রহণের মাধ্যমে যাচাই-বাছাই করতে হবে;
১৫. বনজ সম্পদের বাণিজ্যিক সংগ্রহ বাতিল করে বনজীবীদের চিরায়ত অধিকার নিশ্চিত করতে হবে এবং বন রক্ষায় জন-অংশগ্রহণের মাধ্যমে বিশেষ ব্যবস্থা গ্রহণ করতে হবে;
১৬. উপকূলীয় জেলেদের জীবন-জীবিকার জন্য রাষ্ট্রীয় আর্থিক সহায়তাসহ পুনর্বাসনের ব্যবস্থা করতে হবে;
১৭. উপকূলীয় লবণাক্ত এলাকার জন্য লাগসই বীজ রাষ্ট্রীয়ভাবে তৈরি ও বিপণন করতে হবে। জলবায়ু পরিবর্তন সহনশীল বীজের নামে বহুজাতিক কোম্পানির আত্মসন বন্ধ করতে হবে।
১৮. এছাড়া প্রান্তিক কৃষক, দিনমজুর ও শিল্পশ্রমিকদের ভর্তুকি প্রদানসহ শিক্ষা ও স্বাস্থ্যখাতে রাষ্ট্রের পূর্ণ-দায়িত্ব নিতে হবে।

আমরা নিশ্চিত যে, বাংলাদেশের মতো গরিব দেশ উল্লিখিত সুপারিশগুলো পালনের জন্য পর্যাপ্ত অর্থ বরাদ্দ করতে সক্ষম নয়। তাই, বাংলাদেশসহ ঝুঁকিপূর্ণ দেশগুলোর ক্ষতিপূরণ আদায়ের আন্দোলনে সামিল হওয়ার জন্য সাধারণ জনগণ, সিভিল সমাজ ও সরকারের প্রতি জোর দাবি জানাচ্ছি। এই দাবির প্রতি শ্রদ্ধা রেখে জাতিসংঘ আয়োজিত আসন্ন জলবায়ু সম্মেলনে কঠোর অবস্থান নেবার জন্য বাংলাদেশ সরকারের নিকট জোর দাবি জানাই।



শুনানি প্যানেল সদস্যগণ, অতিথিবৃন্দ, শিল্পীবৃন্দ ও ক্ষতিগ্রস্ত ভূক্তভোগীগণ হাত তুলে উষ্ণায়ন থামানো ও ক্ষতিপূরণ দেবার দাবির প্রতি সংহতি জানাচ্ছেন

জলবায়ু দারিদ্র্য শুনানি

উপকূলীয় জলবায়ু দুর্গতদের জাঘত কণ্ঠস্বর

২০০৯ সালের ২১ ফেব্রুয়ারি সাতক্ষীরা জেলার শ্যামনগর উপজেলার গাবুরা ইউনিয়নে উপকূলীয় অঞ্চলের স্থানীয় পর্যায়ে প্রথম জলবায়ু দারিদ্র্য শুনানি অনুষ্ঠিত হয়। খুলনা, সাতক্ষীরা, পিরোজপুর, বরগুনা, পটুয়াখালী, নোয়াখালী ও কক্সবাজার জেলায় ১৩টি স্থানীয় শুনানি শেষে ১৪ নভেম্বর খুলনার শহীদ হাদিস পার্কে অনুষ্ঠিত আঞ্চলিক শুনানির মাধ্যমে উপকূলীয় অঞ্চলের শুনানি শেষ হয়। ১৩টি স্থানীয় ও একটি আঞ্চলিক ‘জলবায়ু দারিদ্র্য শুনানি’তে ২০ হাজারেরও বেশি সাধারণ মানুষ সরাসরি অংশগ্রহণ করেন। পরোক্ষ অংশগ্রহণকারীর সংখ্যা কমপক্ষে ৫০ হাজার। এছাড়া সংসদ সদস্য, উপজেলা পরিষদ চেয়ারম্যান ও ভাইস-চেয়ারম্যান, ইউনিয়ন পরিষদ চেয়ারম্যান ও সদস্য, আইনজীবী, শিক্ষক, সাংবাদিক, ডাক্তার ও সিভিল সমাজের প্রতিনিধিসহ গণ্যমান্য ব্যক্তির এতে যোগ দেন।

স্থানীয় গণশুনানি

২০০৯ সালের ২১ ফেব্রুয়ারি সাতক্ষীরার শ্যামনগর উপজেলার গাবুরা ইউনিয়নে আয়োজিত স্থানীয় শুনানির মধ্য দিয়ে ‘জলবায়ু দারিদ্র্য শুনানি’ শুরু হয় এবং ১১ নভেম্বর সাতক্ষীরার আশাশুনি উপজেলা সদরে অনুষ্ঠিত শুনানির মধ্য দিয়ে শেষ হয়।



প্রতিটি শুনানিতে পাঁচ-সাতজন ক্ষতিগ্রস্ত ব্যক্তি নিজ জীবনে জলবায়ু পরিবর্তনের দুর্গতির চিত্র তুলে ধরেন। তাদের বক্তব্যের ভিত্তিতে বিশিষ্ট ব্যক্তিদের নিয়ে গঠিত শুনানি প্যানেল সংশ্লিষ্ট পক্ষগুলোর করণীয় বিষয়ে সুপারিশমালা প্রণয়ন করেন।

বৈশ্বিক উষ্ণায়নের জন্য দায়ী কার্বন নির্গমন কমানো, জলবায়ু দুর্গতদের ক্ষতিপূরণ প্রদান ও জলবায়ু তহবিল থেকে বিশ্বব্যাংককে প্রত্যাহার – এই ৩টি মূল দাবি সামনে রেখে শুনানিগুলো আয়োজন করা হয়। কিন্তু পরবর্তীতে স্থানীয় সমস্যার উপর ভিত্তি করে শুনানি প্যানেলের সদস্যগণ স্থানীয়, জাতীয় ও আন্তর্জাতিক প্রেক্ষাপট বিবেচনায় নিয়ে সুপারিশমালা প্রণয়ন করেন। প্রতিবেশ ও জীবনযাত্রার সবগুলো ক্ষেত্রে সুপারিশ আসায় চূড়ান্ত অর্থে এগুলো সাধারণ মানুষের প্রাণের দাবি হিসেবেই উপস্থাপিত হয়।

স্থায়িত্বশীল গ্রামীণ জীবনযাত্রার জন্য প্রচারাভিযান (সিএসআরএল)-এর উপকূলীয় প্রচারাভিযান দলের সদস্য সংগঠনগুলো এসব শুনানির আয়োজন করে।

১ | ২১ ফেব্রুয়ারি ২০০৯

গাবুরা

শ্যামনগর, সাতক্ষীরা
আয়োজক : আইডিএফ

গাবুরা একটি দ্বীপ। দক্ষিণ ও পশ্চিমে সুন্দরবন, উত্তরে পদ্মপুকুর ইউনিয়ন ও পূর্বে বন বিভাগের সাতক্ষীরা রেঞ্জ কার্যালয়। ক্রমবর্ধমান লবণাক্ততা, কৃষি বিপর্যয়, পানীয় জলের সঙ্কট ও ঘন ঘন বাঘের আক্রমণ এ দ্বীপবাসীর নিত্য সমস্যা। সাম্প্রতিক ঘূর্ণিঝড় আইলার পর প্রায় পরিত্যক্ত এলাকায় পরিণত গাবুরা ব্যাপক আলোচিত একটি জনপদ।

‘...গত দুই বছরে তিন তিনবার বেড়িবাঁধ ভেঙে পড়েছে। ...জোয়ারের পানি আগের থেকে অনেক উপরে উঠে গেছে। ...লবণ বেড়ে যাবার কারণে আমাদের খাবার পানি নেই। এই সুযোগে লবণপানির চিংড়ি চাষ আমাদের কৃষি শেষ করে দিয়েছে। ...সুন্দরবনের গাছপালা লবণাক্ততায় মরে যাবার কারণে বাঘ গ্রামে ঢুকে মানুষ মেরে ফেলছে। আমরা এ অবস্থা থেকে বাঁচতে চাই। ...যাদের কারণে এ অবস্থার সৃষ্টি হয়েছে তাদের কাছ থেকে ক্ষতিপূরণ চাই।’

২ | ২০ এপ্রিল ২০০৯

বংশীপুর

শ্যামনগর, সাতক্ষীরা
আয়োজক : আইডিএফ

ঈশ্বরীপুরের বর্ধিষ্ণু গ্রাম বংশীপুর। ষোড়শ শতকে বাংলার অন্যতম স্বাধীন রাজা প্রতাপাদিত্যের রাজধানী। এখন তীব্র লবণাক্ততা আক্রান্ত বিধ্বস্ত এলাকা। পার্শ্ববর্তী দুই নদীর উপচে পড়া জোয়ারের পানিতে প্রায় প্রতিবছরই প্লাবিত হয়। লবণাক্ততা, নোনাপানির চিংড়ি চাষ ও বেড়িবাঁধ ভেঙে গ্রাম প্লাবিত হবার কারণে সাধারণ কৃষক সর্বশান্ত হয়ে গেছে।

‘...ছোটবেলায় প্রচুর মাছ, গাছ ভরা ফল, মাঠ ভরা ফসল ছিলো। এখন কিছুই নেই। ...পানিতে নোনা বেড়ে গেছে। জোয়ারের নোনাপানি সব ভাসিয়ে নিয়ে যাচ্ছে। চিংড়ি ঘেরের মালিকরা ফসলের জমিতে নোনাপানি ঢুকাচ্ছে। ফলে ধান হচ্ছে না। আমাদের মতো বর্গাচাষীরা শেষ হয়ে গেছে। ...এখন পরের ঘেরে কাজ করে খাই। ছেলেমেয়েদের মুখে চারটে ভাতও ঠিকমতো দিতে পারি না। ...যারা এই আবহাওয়া পাল্টিয়ে ফেলেছে তাদের শাস্তি হওয়া দরকার। সেইসাথে ঘেরমালিকদেরও শাস্তি হওয়া দরকার...।’

৩ | ২৭ এপ্রিল ২০০৯

বয়ার চর

হাতিয়া, নোয়াখালী

আয়োজক : প্রান

বিভিন্ন অঞ্চল থেকে ক্রমবর্ধমান হারে নদী ভাঙনের শিকার মানুষ আশ্রয় নেয় নোয়াখালীর বিপুলা মেঘনা নদীর বিভিন্ন চরে। প্রায় সকল বাসিন্দাই জেলে। নদী ভাঙনে হারিয়েছেন বাড়িঘর, জমি ও সম্পদ। সামান্য আশ্রয় খুঁজে নিয়েছেন বয়ার চরে। কিন্তু ঘন ঘন প্রাকৃতিক দুর্যোগ ও ব্যাপক হারে নদী ভাঙন তাদের জীবন-জীবিকাকে দুঃসহ করে তুলেছে।

‘...চাষের জমি ছিলো। বাজারে পাইকারি দোকানে বাবা বসতেন। নদী ভাঙনে সব হারিয়েছি। ...বারবার বসতি পাল্টাতে পাল্টাতে ভাই-বোন সকলকে হারিয়েছি। স্ত্রী-সন্তান নিয়ে এই চরে বাসা বাঁধলাম। পনেরো বছর ধরে বাস করলেও সরকার থেকে কোনো জমি বরাদ্দ পাই নি। ...ঘন ঘন সিগন্যালের কারণে মাছ ধরতে পারি না। সন্তানদের মুখে দুটো ভাত তুলে দিতে পারি না। আত্মহত্যা করতে ইচ্ছে করে। ...এখানকার বসতিও ভেঙে যাচ্ছে। এরপর কোথায় যাবো? আমার ভাই-বোনদের কে ফিরিয়ে দেবে...?’

৪ | ২৯ এপ্রিল ২০০৯

পোটকাখালী

বরগুনা সদর, বরগুনা

আয়োজক : জাগো নারী

সমুদ্রতটের কোল ঘেঁষে বরগুনা। বিপুল সংখ্যক সমুদ্রগামী জেলের বাস। দেশের সামুদ্রিক খাদ্যের একটি বড়ো অংশ আসে এ এলাকা থেকে। কিন্তু জলবায়ু পরিবর্তনের ফলে ঘন ঘন নিম্নচাপ, ঘূর্ণিঝড়ের কারণে প্রতিবছর প্রাণহানি, নৌকাডুবি, জাল-হাতিয়ার হারানোর মধ্য দিয়ে এখন জেলে সম্প্রদায় উদ্বাস্তু উন্মুল হয়ে পড়েছে।

‘...রবিবার সকালে অন্য সবার সাথে সেও সাগরে রওনা হলো। আমারে বলে গেলো, আগামী রবিবার ফিরে ঈদের জামাকাপড় কিনতে যাবে। ...বাচ্চাদের স্কুলে ভর্তি করাবে। ...বুধবার থেকে আবহাওয়া খারাপ হতে শুরু করলো। আমি আল্লারে ডাকতে লাগলাম। ...বৃহস্পতিবার সাইক্লোন আসলো। আমার বুকের মধ্যে কেমন যেন লাগলো। ...রবিবার গেলো, সোমবার গেলো। সবাই ফিরে আসলো। সে আসলো না। আমরা এখন কোথায় যাবো? আমার ছেলেমেয়েগুলোকে কে স্কুলে পাঠাবে? আমাদের এখন কি হবে...?’

৫ | ৩০ এপ্রিল ২০০৯

উত্তর বেদকাশী

কয়রা, খুলনা

আয়োজক : হিউম্যানিটিটিওয়াচ

উত্তর বেদকাশী ইউনিয়নের দক্ষিণ ও পূবে সুন্দরবন, পশ্চিমে সাতক্ষীরার শ্যামনগর। অধিকাংশ মানুষ কৃষিজীবী, বনজীবী ও আদিবাসী। বনজ সম্পদ হ্রাস পাবার কারণে বনজীবীদের জীবিকা সঙ্কট প্রবল। নোনাপানির চিংড়ি চাষের কারণে কৃষিক্ষেত্রে বিপর্যয় দেখা দিয়েছে। এছাড়া জোয়ারের পানির উচ্চতা বেড়ে গিয়ে বেড়িবাঁধ ভেঙে পড়া এবং পানীয় জলের সঙ্কট ক্রমেই বাড়ছে।

‘এমন জোয়ার আমি কোনোদিন দেখিনি। সবাই রোজা ছিলাম। ...ইফতার করতে যাবো এমন সময় বাঁধ ভেঙে পানি ঢুকে পড়লো। কোনো কিছু সরাতে পারিনি, খেতেও পারিনি। ...আমার ঘর যেখানে ছিলো সেখানে এখন খাল। পাঁচবার নিজেরা বাঁধ দিয়েও পানি ঠেকাতে পারিনি। ...স্কুলঘরে আশ্রয় নিয়ে আছি। হাড়ি-পাতিল, বাসন-কোসন কিছুই নেই। আমার ছেলেমেয়েদের কি হবে? আবাদি জমি পানির নিচে। আমরা কি করবো? কোথায় যাবো? ...এখনই বাঁধ না দিলে এ এলাকা তলিয়ে যাবে...’

৬ | ১৪ আগস্ট ২০০৯

পদ্মপুকুর

শ্যামনগর, সাতক্ষীরা
আয়োজক : আইডিএফ

গাবুরার পাশেই আরেকটি ঝুঁকিপূর্ণ ইউনিয়ন পদ্মপুকুর। অধিকাংশ বাসিন্দা কৃষক হলেও এখন চিংড়ি ঘেরের শ্রমিক অথবা দিনমজুর। ঘন ঘন প্রাকৃতিক দুর্যোগ, অতিরিক্ত লবণাক্ততা, নোনাপানির চিংড়িচাষ, জোয়ারের পানির উচ্চতা বৃদ্ধি ইত্যাদি কারণে এলাকার সাধারণ মানুষের জীবন দুর্বিসহ হয়ে পড়েছে। ঘূর্ণিঝড় আইলার পর পুরো ইউনিয়ন নোনাপানিতে ডুবে আছে শুনানির দিনও।

‘...সন্ধ্যার দিকে হু হু করে বাতাস বাড়তে লাগলো। আমরা ঘরের খুঁটিতে ঠেকনা দিয়ে ধরে রাখলাম। এর মধ্যে শুনলাম বাঁধ ভেঙে পানি ঢুকছে। আল্লারে ডাকতে লাগলাম। ...হঠাৎ ঘরের আড়া ভেঙে বাবার মাথার উপর পড়লো। ধরাধরি করে রাস্তায় নিয়ে গেলাম।কোনো যানবাহন নেই। নদীতে উত্তাল ঢেউ। ... বিনা চিকিৎসায় আমার বাবা আমাদের হাতের উপর মারা গেলো। ...আমার বাপের দাম কিভাবে দেবে? আমি ক্ষতিপূরণ চাই না, বিচার চাই...!’

৭ | ২১ আগস্ট ২০০৯

কয়রা

কয়রা, খুলনা
আয়োজক : হিউম্যানিটিওয়াচ

কয়রার কপোতাক্ষ কলেজ মাঠে এখনও কোমর পানি। সে পানি তীব্র লবণাক্ত। গত ২৫ মে ঘূর্ণিঝড় আইলায় বাঁধ ভেঙে নোনাপানিতে পুরো এলাকা প্লাবিত হবার পর প্রায় ছয়মাস গত হলেও বাঁধ পুনর্নিমাণ করা যায় নি। কমপক্ষে ২০ হাজার মানুষ জলবায়ু উদ্বাস্তুতে পরিণত হয়েছে। হাজার হাজার মানুষ সদর রাস্তার উপর কুঁড়ে বেঁধে বসবাস করছে।

‘ছোটবেলায় যেসব শাক-সজ্জি খেতাম সেগুলো এখন আর হয় না। নোনা বেড়ে যাবার কারণে ধান হয় না। ...আমার স্বামী কৃষক ছিলো, এখন ঘেরের দিনমজুর হয়ে গেছে। জমিজমা সব হারিয়ে নদীর চরে খাসজমিতে থাকি। সিডরের সময় ঘর ভেঙে গিয়েছিলো। ঠিকঠাক করে উঠতে উঠতে আইলায় আবার সব নিয়ে গেছে। ...আমি ভেসে যাচ্ছি দেখে কয়েকজন কৃষক আমারে বাঁচায়। ...যারা এইসব সাইক্লোনের জন্য দায়ী তাদের বিচার চাই। ...আমার ছোটবেলার সময় ফেরত চাই...।’

৮ | ৩০ আগস্ট ২০০৯

বড়ো মাছুয়া

মঠবাড়িয়া, পিরোজপুর
আয়োজক : পিজিইউএস

পিরোজপুরের সর্বদক্ষিণের উপজেলা মঠবাড়িয়া। বঙ্গোপসাগরের কোলে অবস্থান হওয়ায় প্রায়শই ঘূর্ণিঝড় ও জলোচ্ছ্বাসের শিকার হয় মঠবাড়িয়ার উপকূল। উজানের স্বাদু পানি প্রবাহের কারণে কৃষি উৎপাদনে ঐতিহ্য রয়েছে। কিন্তু ক্রমবর্ধমান লবণাক্ততা নতুন হুমকি হিশেবে দেখা দিয়েছে। বিপুল সংখ্যক সমুদ্রগামী জেলের জীবন-জীবিকাও হুমকির মুখে।

‘উজানে নদীর মিষ্টি পানি কমে গেছে। সাগরের মোহনায় মিষ্টি পানি আসে না বলে মাছও আসে না। এখন মাছ ধরতে ৩-৪ দিন ট্রলার চালানো লাগে। ...হয়তো জাল পাতা সবে হয়েছে, এমন সময় শুনি তিন নম্বর সিগন্যাল। জাল গুছিয়ে আবার রওনা হতে হয়। ...কয়েকবার মরতে মরতে বেঁচে গেছি। ...এক এক ট্রিপে ৮০-৯০ হাজার টাকা ধার করে নিয়ে যাই। সুদের টাকা শোধ করতে না পেরে জমি-জমা বেচে দিতে হয়। দোকানদাররা বাকি দেয় না। এখন আর কিছুই নেই। পরিবার নিয়ে কোথায় যাবো?’

৯ | ২ সেপ্টেম্বর ২০০৯

ফকির ঘাট

তালতলী, বরগুনা

আয়োজক : জাগো নারী

বরগুনার এ এলাকায় মূলত সমুদ্রগামী জেলেদেরই বসতি। আধ কিলোমিটারের মধ্যে বঙ্গোপসাগরের অবস্থান। সাগরের উত্তাল ঢেউ এ জনপদে আছড়ে পড়ে যখন তখন। এখানকার জেলেদের সঙ্কট বহুমুখী। ঘন ঘন নিম্নচাপ তো রয়েছেই। ইদানিং জেগে ওঠা প্রচুর পরিমাণ ডুবোচরে নৌকা-ট্রলার বেঁধে গিয়েও জেলেরা হারাচ্ছে জীবন ও সম্পদ।

‘...প্রায় ছাব্বিশ বছর সাগরে জাল বাই। ...গত দশ বছর ধরে প্রচুর ডুবোচর দেখা যাচ্ছে। সিগন্যাল দিলে ফিরে আসার সময় ডুবোচরে ট্রলার বেঁধে ডুবে যায়। ...ডাকাতরা সবকিছু কেড়ে নিয়ে যায়। ...ট্রলার ডুবে যাবার পর অন্যরা পানিতে ঝাঁপ দিলেও আমি দিতে পারি নি। এক পর্যায়ে উপায় না দেখে সাগরে ঝাঁপিয়ে পড়লাম। চারদিন পর প্রায় মরা অবস্থায় ভারতীয় নৌবাহিনী উদ্ধার করে। তিন-চারবার নৌকা-জাল হারিয়ে এখন আর জমি-জমা কিছুই নেই।...আমরা কিভাবে বাঁচবো। ...আমাদেরকে ক্ষতিপূরণ দিতে হবে...।’

১০ | ৫ সেপ্টেম্বর ২০০৯

কলাপাড়া

কলাপাড়া, পটুয়াখালী

আয়োজক : জাগো নারী

কলাপাড়া থেকে মাত্র ৮ কিলোমিটার দক্ষিণে মহীপুর দেশের সামুদ্রিক মাছের সবথেকে বড়ো কেন্দ্রগুলোর একটি। হাজার হাজার সমুদ্রগামী জেলে এ এলাকায় বসবাস করে। সাম্প্রতিককালে নিম্নচাপ ও সামুদ্রিক ঝড়ের সংখ্যা ও ভয়াবহতা বেড়ে যাবার ফলে এসব জেলে পরিবারের জীবনযাত্রা পুরোপুরি হুমকির সম্মুখীন। জোয়ারের পানির উচ্চতা বেড়ে যাবার কারণে সামান্য নিম্নচাপেই অধিকাংশ এলাকা তলিয়ে যায়।

‘আমার স্বামীও মারা গেছে সাগরে। তার লাশটা পর্যন্ত দেখতে পাই নি। ...ছেলে যখন সাগরে যেতে চাইলো, মানা করলাম। কিন্তু আমার কথা শুনলো না। ...বললো, ফিরে আসবে সোমবার। কিন্তু আর ফিরলো না। কতোজনকে জিজ্ঞেস করলাম, আমার ছেলেরে দেখছো? কেউ বলতে পারলো না। কয়েকদিন পর সবাই ফিরলো, সে-ই ফিরলো না। ... আমার বয়স বাষট্টি, চলতে-ফিরতে পারি না। এখন কে আমারে খাওয়াবে, কে পরাবে? লোকের বাড়ি বাড়ি চেয়েচিন্তে খাই। আমার কি হবে জানি না! ...যে কারণে আমার স্বামী হারাইছি, ছেলে হারাইছি তার জন্য দায়ী ধনী দেশগুলো। ...আমাদেরকে ক্ষতিপূরণ দিতে হবে, এ-ই আমার দাবি...।’

১১ | ৫ অক্টোবর ২০০৯

কক্সবাজার সদর

কক্সবাজার সদর, কক্সবাজার

আয়োজক : প্রত্যয়

পৃথিবীর সবথেকে বড়ো সমুদ্র সৈকত কক্সবাজার শুধু প্রাকৃতিক সৌন্দর্যের আধারই না, সামুদ্রিক মৎস্য সংগ্রহের একটি প্রধান কেন্দ্রও বটে। কক্সবাজারের সমুদ্র সৈকত, টেকনাফের গেম রিজার্ভ ও সেন্ট মার্টিনস্ প্রবাল দ্বীপ ইতিমধ্যে প্রতিবেশগত ঝুঁকিপূর্ণ এলাকায় পরিণত হয়েছে। কক্সবাজারের হাজার হাজার জেলে প্রতিদিন জীবনের ঝুঁকি নিয়ে সাগরে যায়। কেউ কেউ আর ফিরে আসে না।

‘... দিন দিন আবহাওয়া পাল্টে যাচ্ছে। কখন কি হবে, তার কোনো ঠিক নেই। ...আগে ঘূর্ণিঝড় হতো ৫-৭ বছরে একবার। এখন প্রত্যেক বছর ঘূর্ণিঝড় হচ্ছে। বর্ষাকালে বর্ষা হয় নি বলে ধানের চারা মরে গেছে, ঋণ নিয়ে আবার লাগাইছি। আবার ভাদ্রমাসে আকাশ-পাতাল বৃষ্টি, সব ধানের চারা ভেসে গেছে ঢলের পানিতে। পাহাড়ের নিচে বাস করি আমরা। ...অতিবৃষ্টিতে পাহাড় ধসে

মারা যাচ্ছে গরীব মানুষ। এখন এরকম যদি হতে থাকে তাহলে আমরা কীভাবে বাঁচবো?
...আমাদের ভালোভাবে বাঁচার ব্যবস্থা করতে হবে। বেড়িবাঁধগুলো আরো উঁচু করে তৈরি করতে হবে। আমাদের যে ক্ষতি হয়ে গেছে তার ক্ষতিপূরণ দিতে হবে...'

১২ | ৭ অক্টোবর ২০০৯

চর নাঙ্গোলিয়া

হাতিয়া, নোয়াখালী

আয়োজক : প্রান

নোয়াখালীর অসংখ্য চরের একটি চর নাঙ্গোলিয়া। এলাকার সিংহভাগ মানুষ গরীব চাষী অথবা জেলে। কোনো আদমশুমারিতে এখানকার বাসিন্দাদের নাম নেই। কোনো পানীয় জলের উৎস নেই। ক্রমবর্ধমান সাইক্লোন, জলোচ্ছ্বাসে ভেসে যাচ্ছে মানুষের স্বপ্ন-সাধ। সাম্প্রতিক ঘূর্ণিঝড় আইলার পর সব সড়ক বিধ্বস্ত, কোনো যোগাযোগ নেই উপজেলা বা জেলার সাথে।

'... নদীভাঙনের কারণে এ পর্যন্ত চারবার বসতভিটা হারিয়েছি। পাল্টাতে পাল্টাতে এই চরে আশ্রয় নিয়েছি। ...নদীর পানিতে লবণ বাড়ছে, টিউবওয়েলে লবণ পানি। সরকারি কোনো মিষ্টি পানির পুকুর নেই। আমরা নিজেরা যে পুকুর কেটে নিয়েছি, তা গত আইলায় ভেসে গেছে। ...এখানে কোনো সাইক্লোন শেল্টার নেই। ...আগের চেয়ে ঘূর্ণিঝড়ের সংখ্যা অনেক বেড়েছে। এখন প্রায়ই সিগন্যাল দেয়। তখন কোথায় যাবো, কোথায় আশ্রয় নেবো তা জানি না। এলাকায় কোনো স্কুল নেই। মন্ত্রী-এমপিরা আমেরিকা যান, ইন্ডিয়া যান, আমাদের এখানে আসেন না। সিডরের মতো আরেকটি ঘূর্ণিঝড় হলে আমাদের অবস্থা কী হবে জানি না...'

১৩ | ১১ নভেম্বর ২০০৯

আশাশুনি

আশাশুনি, সাতক্ষীরা

আয়োজক : উত্তরণ

তীব্র সুপেয় পানির কষ্টে ভোগা একটি এলাকা - আশাশুনি। ভূগর্ভস্থ পানির লবণাক্ততা বৃদ্ধি এবং সংরক্ষিত পুকুরের পানি নোনাক্রান্ত হয়ে যাওয়ার ৪-৬ কি.মি দূর থেকে পানীয় জল সংগ্রহ করতে হয়। এলাকার নারীরা দিনের অধিকাংশ সময় পানি সংগ্রহে ব্যয় করে। নোনা আক্রান্ত হয়ে আশাশুনির গ্রামগুলো যেন রুগ্ন বিরানভূমি।

'...আমাদের পুকুর ছিলো, যেখান থেকে পাড়ার লোকজন খাবার পানি নিতো। ধীরে ধীরে লবণাক্ততা বেড়ে গিয়ে সে পুকুরের পানি এখন মুখে নেয়া যায় না। এলাকার কোথাও একটু মিষ্টি পানি নেই। গ্রাম থেকে পাঁচ কিলোমিটার দূরে গিয়ে পানি আনতে হয়। খুব সকাল থেকে লাইন দিয়ে সারাদিনও বসে থাকতে হয়। ...গ্রামের কেউ পানি ধার দিতে চায় না। পানি এনে আগে ধার শোধ করতে হয়। বাচ্চারা পানির জন্য কাঁদলেও দিতে পারি না। ...প্লাস্টিকের ব্যাগে ভরে ঘেরের জলের মধ্য দিয়ে পানি আনার সময় ফেটে গেলে পুরো দিনের শ্রম বৃথা। এ অবস্থায় কোনো মানুষ বাস করতে পারে না। ...যাদের জন্য আমাদের মাটির নিচের পানিতে লবণাক্ততা বেড়ে যাচ্ছে তারাই এ জন্য দায়ী। ...তাদেরকে অবশ্যই পরিবেশ ধ্বংস করা বন্ধ করতে হবে; তারা এটা করতে বাধ্য।'



যো গা যো গ

উত্তরণ

খুলনা কার্যালয়
বাড়ি # ২০৫, সড়ক # ৮, সোনাডাঙা আ/এ
খুলনা ৯১০০, বাংলাদেশ
uttaran@bdonline.com
gouranga.nandy@gmail.com

প্রধান কার্যালয়
৪২ সাত মসজিদ রোড (চতুর্থ তলা)
ধানমণ্ডি, ঢাকা ১২০৯, বাংলাদেশ
ফোন : +৮৮ ০২ ৯১২২৩০২
uttaran@bdonline.com

হিউম্যানিটিওয়াচ

৭৭/১ বয়রা মেইন রোড, খুলনা ৯০০০, বাংলাদেশ
ফোন : +৮৮ ০৪৪ ৪৩৩৪ ৫৭৪৭ সেল : +৮৮ ০১৭ ১৬৭০ ২০০৬
hwforg@gmail.com, hwforg@yahoo.com

জলবায়ু পরিবর্তন

বাংলাদেশের উপকূলীয় দুর্গতদের কণ্ঠস্বর

গৌরাজ নন্দী
হাসান মেহেদী



হিউম্যানিটিওয়াচ



উত্তরণ

উপকূলীয় প্রচারাভিযান দল
স্থায়িত্বশীল গ্রামীণ জীবনযাত্রার জন্য প্রচারাভিযান (সিএসআরএল)